

# FICHE N°35



Adresse	31 avenue des Tours
Références cadastrales	SECTION AO parcelles N°93 et 295
Type de bâtiment	<b>MAISON</b>



— Limite parcelle      ..... Foncier à préserver



Environnement	Maison située dans le quartier des Tours dans un environnement verdoyant
Architecture	Architecture qui se développe sur deux niveaux, composée d'un corps principal avec deux volumes annexes Toiture imposante composée de différents pans et volumes à demi-croupes et ligne de bris.
Éléments remarquables	Façade caractérisée par l'emploi du bois pour la charpente mais également en tant qu'élément décoratif : volets avec motifs, fenêtres à croisillons, « faux colombages ». Toiture avec deux lucarnes filantes.
Matériaux	Toiture: tuile Murs: maçonnerie avec enduit Menuiseries: bois à croisillons
Clôtures	Haie

# FICHE N°36



Adresse	9 Avenue des Tours
Références cadastrales	SECTION A0 parcelle N°308
Type de bâtiment	VILLA



— Limite parcelle      ..... Foncier à préserver

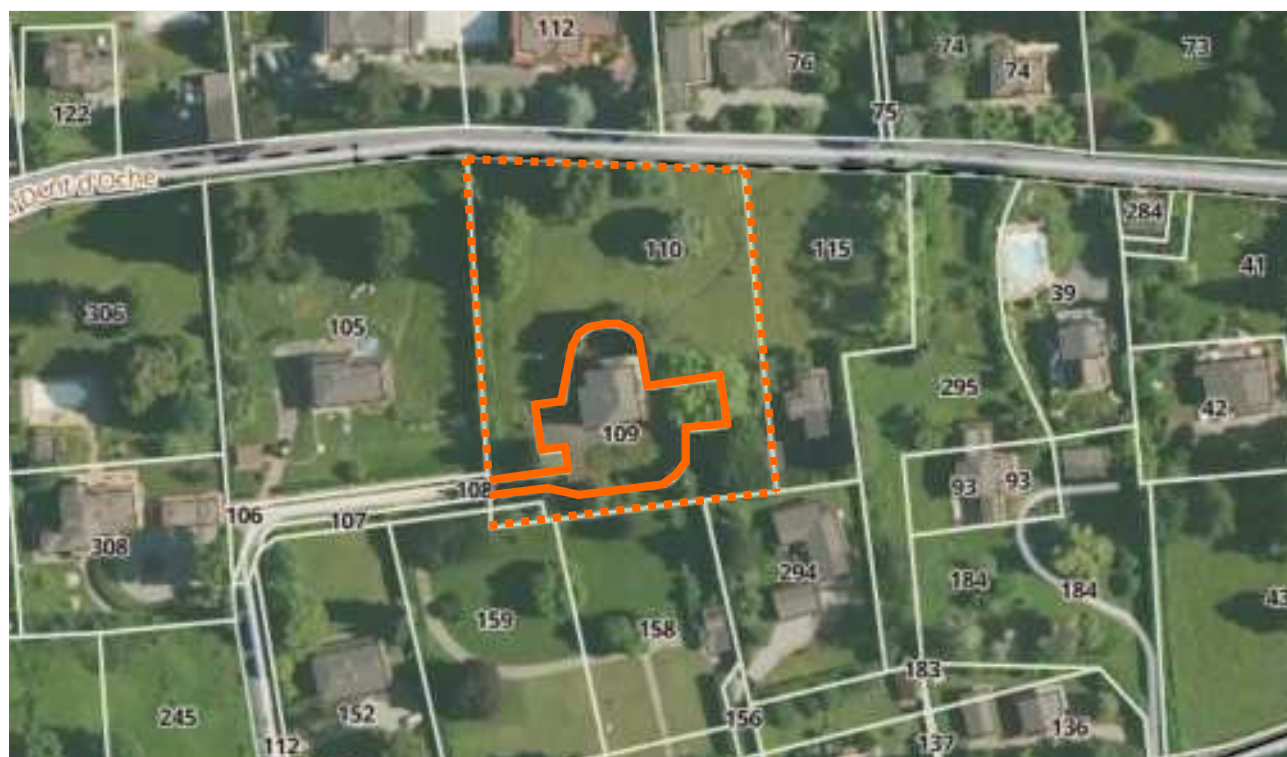


Environnement	Située dans le quartier des « Mateirons » au sein d'un environnement verdoyant
Architecture	Villa sur 2 niveaux + combles Plan complexe surmonté d'une couverture imposante composée de différents volumes de toiture. Diversité de fortes pentes.
Éléments remarquables	Façade caractérisée par la multiplicité des volumes, des formes. Volumes en saillie sur l'entrée. Toiture avec de nombreuses lucarnes « à la capucine » et quelque lucarnes filantes. Présence de cheminées.
Matériaux	Toiture: tuile Murs: maçonnerie avec enduit Menuiseries: bois
Clôtures	Clôture et portail en bois composés de lames verticales

# FICHE N°37



Adresse	13 Avenue des Tours
Références cadastrales	SECTION A0 parcelles N°109
Type de bâtiment	VILLA



— Limite parcelle      - - - - - Foncier à préserver



Environnement	Située dans le quartier des « Mateirons » au sein d'un environnement verdoyant
Architecture	Villa sur 3 niveaux , toiture principale à deux pans avec demi-croupe. Construction d'un style éclectique inspirée par l'architecture régionaliste.
Éléments remarquables	Façade caractérisée par la multiplicité des volumes, des formes. Diversité des ouvertures (formes arrondies, rectangulaires) Éléments en saillie en façade: - Volume d'entrée sur la façade principale - Abri en tuile sur l'entrée latérale - balcons en bois aux étages, consoles, garde-corps bois à barreaudage vertical. Toiture avec lucarne et cheminées.
Matériaux	Toiture: tuile Murs: maçonnerie avec enduit Menuiseries: bois Pierre en soubassement
Clôtures	Végétation tout autour de la propriété

# FICHE N°38



Adresse	1 avenue des Tours
Références cadastrales	SECTION AO parcelle N°248
Type de bâtiment	<b>ANCIENNE FERME / HABITATION</b>



— Limite parcelle      - - - - - Foncier à préserver



Environnement	Située dans un ancien hameau, à l'angle de la rue des noisetiers et de l'avenue des Tours
Architecture	Architecture type rurale, rappelant les granges. Volume simple, rectangulaire, toit deux pans à larges débords aux angles soutenus par des consoles bois.
Éléments remarquables	Façades très sobres, avec de petites ouvertures et des volets bois. Bardage en partie supérieure Encadrements des ouvertures en granit au RDC. Différentes cheminées en toiture.
Matériaux	Toiture: tuile Murs: pierre Menuiseries: bois
Clôtures	Muret en pierre, avec barrière bois

# FICHE N°39



Adresse	3 avenue des Tours
Références cadastrales	SECTION AO parcelles N°32, N°243, N°244, N°249
Type de bâtiment	<b>HABITATIONS</b>



— Limite parcelle      ..... Foncier à préserver

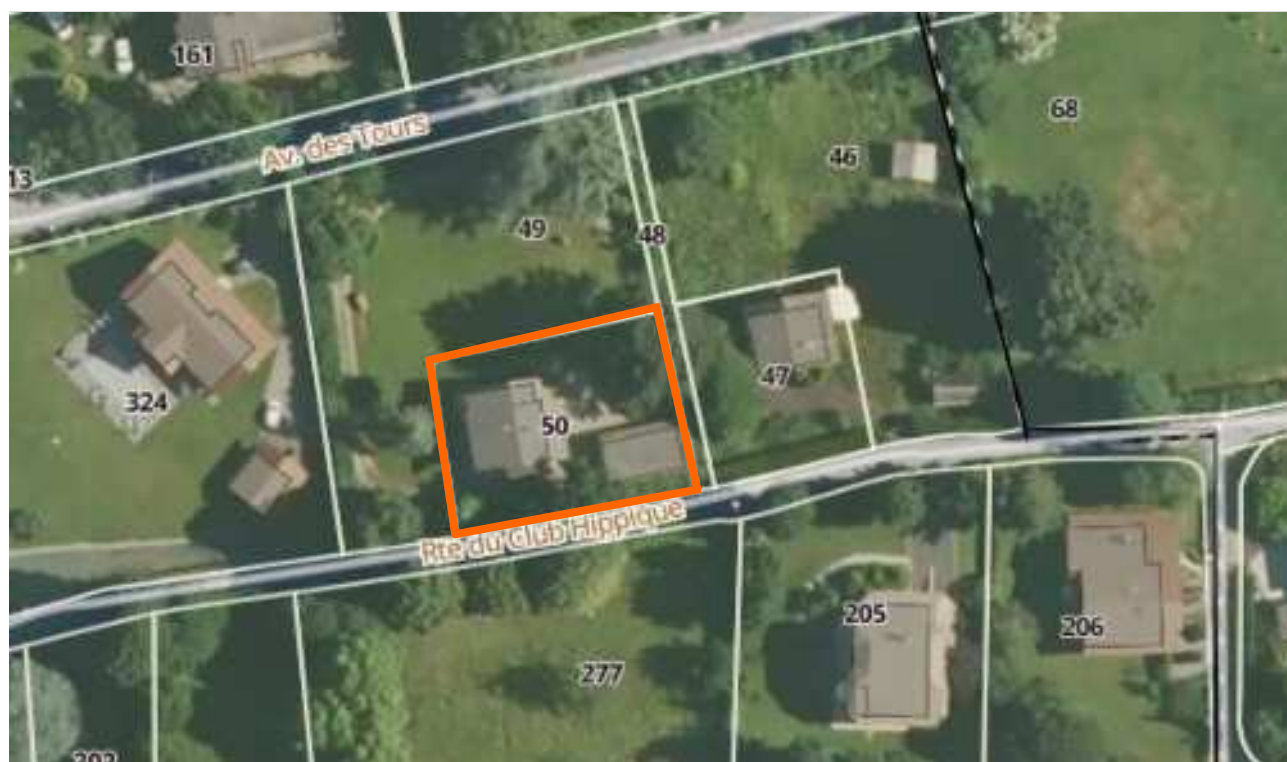


Environnement	Habitations collectives situé avenue des Tours (ancien hameau)
Architecture	Architecture sobre Volume principal rectangulaire avec une toiture à 4 pans Présence d'une tourelle
Éléments remarquables	Ouvertures de petite et moyenne taille avec des volets bois Éléments en saillie sur l'entrée: - escalier, - toit en tuile abritant l'entrée, -coursive garde-corps bois Cheminée en toiture
Matériaux	Toiture: tuile Murs: crépi sur l'avant, pierre en façade arrière Menuiseries: bois
Clôtures	Pas de clôture entre le domaine public et le bâtiment sur l'avant, haie sur l'arrière

# FICHE N°40



Adresse	9 route du Club Hippique
Références cadastrales	SECTION AO parcelles N°50
Type de bâtiment	<b>CHALET</b>



— Limite parcelle      ..... Foncier à préserver



Environnement	Situé dans le quartier des « Mateirons », au sein d'un environnement verdoyant
Architecture	Chalet sur 2 niveaux caractérisé par un plan simple recouvert d'une toiture à 2 pans
Éléments remarquables	Bardage et éléments décoratifs en bois affirmant la typicité de la construction Terrasse surélevée au RDC Balcon en saillie soutenu par des consoles à l'étage, Bardage bois avec frise décorative en partie supérieure. Contraste des couleurs Cheminée en toiture.
Matériaux	Toiture: tuile Murs: soubassement maçonné + ossature bois Menuiseries: bois avec croisillons en partie supérieure
Clôtures	Grillage + haie, portail d'entrée, bordé par des piliers en pierre Détails et couleurs du portail rappelant la construction



# FICHE N°41



Adresse	24 route du Club Hippique
Références cadastrales	SECTION AO parcelles N°66
Type de bâtiment	<b>HABITATION</b>



— Limite parcelle      ..... Foncier à préserver



Environnement	Situé dans le quartier des « Mateirons », au sein d'un environnement verdoyant
Architecture	Architecture sur 3 niveaux + combles, caractérisée par un plan rectangulaire et une toiture à 2 pans . Simplicité des formes, des volumes et des ouvertures.
Éléments remarquables	Balcons en saillie au premier et deuxième étage, Garde-corps bois à lisses horizontales Le bois est également employé comme élément de bardage donnant une identité au bâtiment notamment par le contraste des couleurs et en référence aux constructions « type chalet » . Cheminée en toiture.
Matériaux	Toiture: tuile Murs: maçonnerie Menuiseries PVC
Clôtures	Haie, portail contemporain.

# FICHE N°42



Adresse	5 Route Saint-Thomas
Références cadastrales	SECTION AO parcelle N°278
Type de bâtiment	VILLA



— Limite parcelle      ..... Foncier à préserver



Environnement	Villa située dans un quartier résidentiel sur les hauts d'Evian
Architecture	Villa sur 2 niveaux avec de nombreux volumes et décrochements en plan et en toiture. Toiture imposante aux inspirations normandes Façade principale ouverte sur le lac avec la présence de grandes baies.
Éléments remarquables	Façades avec plusieurs éléments en saillie: - Volume d'entrée avec colonnes - Toiture aux décrochés multiples - Modénature décorative (faux colombage) Diversité d'ouverture. Présence de différentes lucarnes et cheminées en toiture.
Matériaux	Toiture: tuile Murs: enduit Menuiseries: bois
Clôtures	Clôture métallique et haie



# FICHE N°43



Nom du bâti	Villa « La Clairière »
Adresse	4 avenue des Acacias
Références cadastrales	SECTION AM parcelle N°25
Type de bâtiment	VILLA



— Limite parcelle      ..... Foncier à préserver



Environnement	Villa située à proximité d'autres villas remarquables, avenue des Acacias (rue perpendiculaire au front de lac) dans un environnement arboré
Architecture	Architecture avec de nombreux volumes et décrochements en plan et en toiture Façades disposant de grandes ouvertures verticales
Éléments remarquables	Éléments de modénature marqués à chaque niveau: - encadrement de fenêtres - corniches et entablements délimitant les niveaux - chaînages d'angle Frise décorative au dernier niveau Charpente bois, toiture en ardoise avec lucarnes jacobine, cheminées et flèches
Matériaux	Toiture: ardoise Murs: pierre Menuiseries: bois
Clôtures	Muret en soubassement + haie portail métallique bordé de piliers

# FICHE N°44



Nom du bâti	VILLA « JEANNE D'ARC »
Adresse	7 avenue des acacias
Références cadastrales	SECTION AM, parcelle N°32
Type de bâtiment	<b>VILLA</b>



— Limite parcelle      - - - - - Foncier à préserver



Environnement	Villa située à proximité d'autres villas remarquables, avenue des Acacias (rue perpendiculaire au front de lac)
Architecture	Villa sur 2 niveaux à l'architecture symétrique. Volume simple et forme rectangulaire en plan. Toiture 4 pans.
Éléments remarquables	Façade avec des éléments de modénature marqués à chaque niveau: - grandes ouvertures verticales avec encadrements de fenêtres à clefs et volets bois. - corniches et entablements délimitant les niveaux, - chaînages d'angle Lucarnes, cheminée et flèches en toiture
Matériaux	Toiture: ardoise Murs: pierre Menuiseries: bois
Clôtures	Muret en soubassement + haie portail métallique bordé de piliers

# FICHE N°45



Nom du bâti	VILLA « LES ASPHODELES »
Adresse	9 avenue des Acacias
Références cadastrales	SECTION AM, parcelles N°27
Type de bâtiment	VILLA



Environnement	Villa située à proximité d'autres villas remarquables, avenue des Acacias (rue perpendiculaire au front de lac).
Architecture	Villa caractéristique du style régionaliste, multiplication des éléments, complexité du plan des élévations et des formes de toiture. Composition dissymétrique des façades.
Éléments remarquables	Éléments décoratifs, créés par le jeu des matériaux, des couleurs, des formes. Modénature riche et variée à tous les niveaux. Présence d'éléments spécifiques: - frise décorative en céramique, - frise décorative en brique, - frontons aux formes diverses au dessus des fenêtres. Petites lucarnes et cheminées en toiture.
Matériaux	Toiture: tuile Murs: maçonnerie Menuiseries: bois à croisillons
Clôtures	Muret en soubassement + haie portail métallique bordé de piliers



# FICHE N°46



Nom du bâti	Villa « La Cagna »
Adresse	57 avenue des Grottes
Références cadastrales	SECTION AM parcelle N°268
Type de bâtiment	VILLA



— Limite parcelle      ..... Foncier à préserver



Environnement	Villa située avenue des grottes dans un environnement bâti d'habitat individuel et collectif
Architecture	Villa caractéristique du style régionaliste, multiplication des éléments, complexité du plan des élévations et des formes de toiture Composition dissymétrique des façades
Éléments remarquables	Modénature variée: - chaînage d'angle, - encadrements de fenêtre à clef, Diversité des volumes avec des éléments en saillie et en retrait permettant la création de balcon ou terrasse Toiture avec cheminées et de petites flèches au faitage.
Matériaux	Toiture: tuile murs: crépi menuiseries: bois Garde-corps à balustres
Clôtures	Muret en soubassement avec balustrade

# FICHE N°47



Nom du bâti	Villa « Le Caprice »
Adresse	65 avenue des Grottes
Références cadastrales	SECTION AM parcelle N°215
Type de bâtiment	<b>VILLA</b>



— Limite parcelle      ..... Foncier à préserver

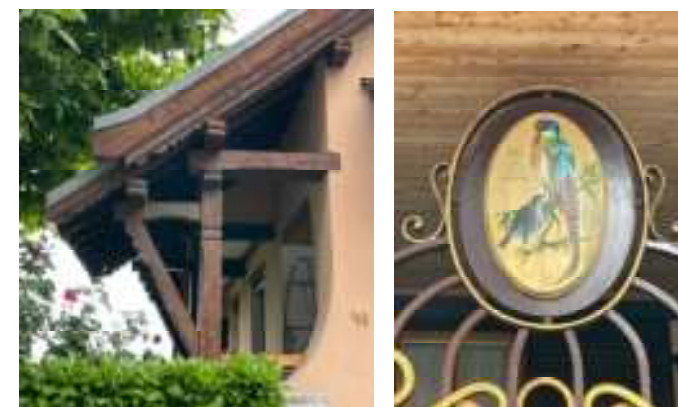


Environnement	Villa située avenue des grottes dans un environnement bâti, d'habitat individuel et collectif
Architecture	Villa sur 3 niveaux composée de différents volumes. Retrait des niveaux supérieurs, créant une terrasse en surplomb sur l'avenue des grottes.
Éléments remarquables	Modénature variée: - chaînage d'angle, - encadrements de fenêtre, - corniches et entablements Balcons en saillie et garde-corps bois avec motifs, Consoles décoratives bois sous toiture Toiture marquée par la présence de lucarnes et de cheminées en briques.
Matériaux	Toiture: tuile Murs: pierre Menuiseries: bois Garde-corps à balustre, garde-corps bois à motifs.
Clôtures	Muret en bordure de route surmonté d'une balustrade

**FICHE N°48**



Nom du bâti	Villa « des Deux Oiseaux »
Adresse	22 avenue des Grottes
Références cadastrales	SECTION AL parcelle N°337
Type de bâtiment	<b>MAISON</b>



— Limite parcelle      - - - - - Foncier à préserver

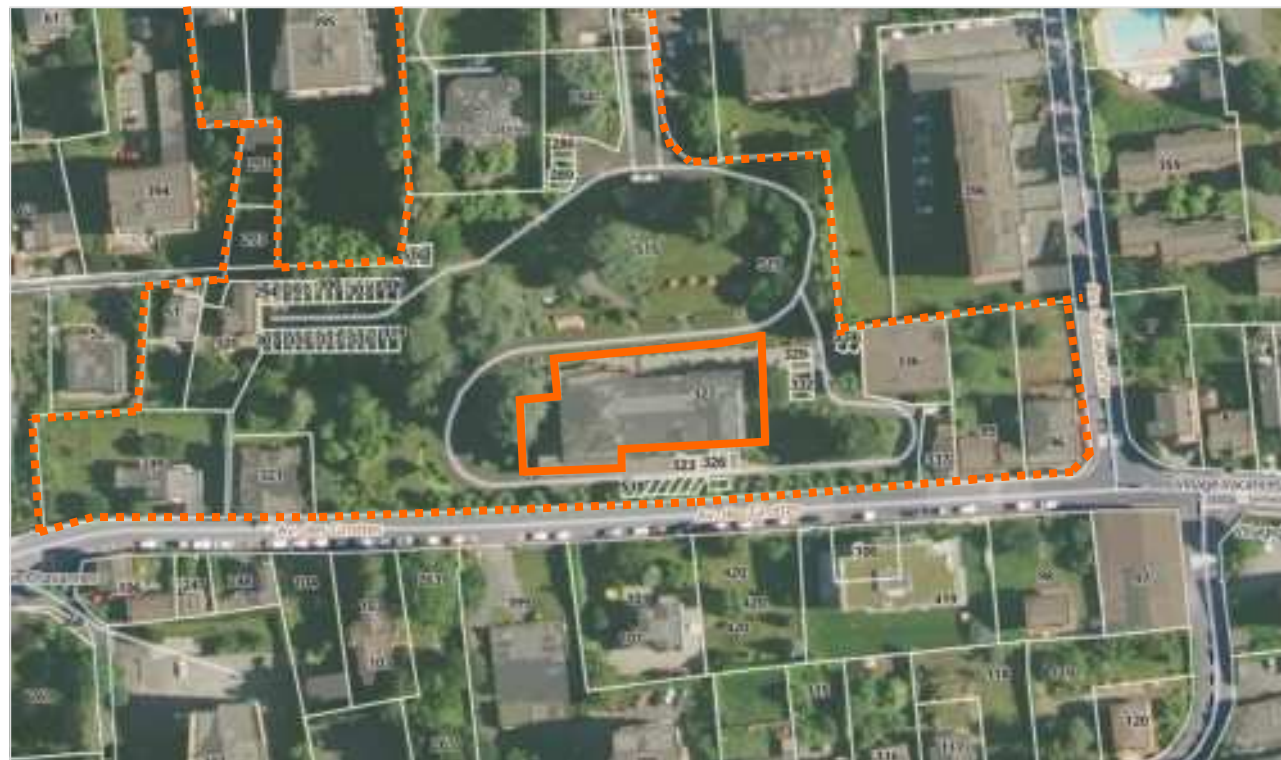


Environnement	Villa située avenue des grottes dans un environnement bâti d'habitat individuel et collectif
Architecture	Villa sur 2 niveaux, style éclectique inspiré du régionalisme. Complexité du plan, des élévations et des formes de toiture. Utilisation d'avancées et de retraits.
Éléments remarquables	Éléments décoratifs divers: - Avant-toit sur l'entrée, - Portail en ferronnerie avec motif et détails, - Consoles bois Retrait créant une coursive couverte au premier étage. Saillit d'une véranda. Lucarnes filante et cheminées en toiture.
Matériaux	Toiture: Tuile Murs: maçonnerie Menuiseries: bois Garde-corps: bois à motifs.
Clôtures	Muret en bordure de route avec haie, clôture bois

# FICHE N°49



Nom du bâti	Ancien Hôtel du Parc
Adresse	20 B avenue des Grottes
Références cadastrales	SECTION AL parcelles N°322 et 291
Type de bâtiment	<b>ANCIEN HOTEL TRANSFORME EN LOGEMENTS</b>
Date	<b>1913</b>



— Limite parcelle      ..... Foncier à préserver

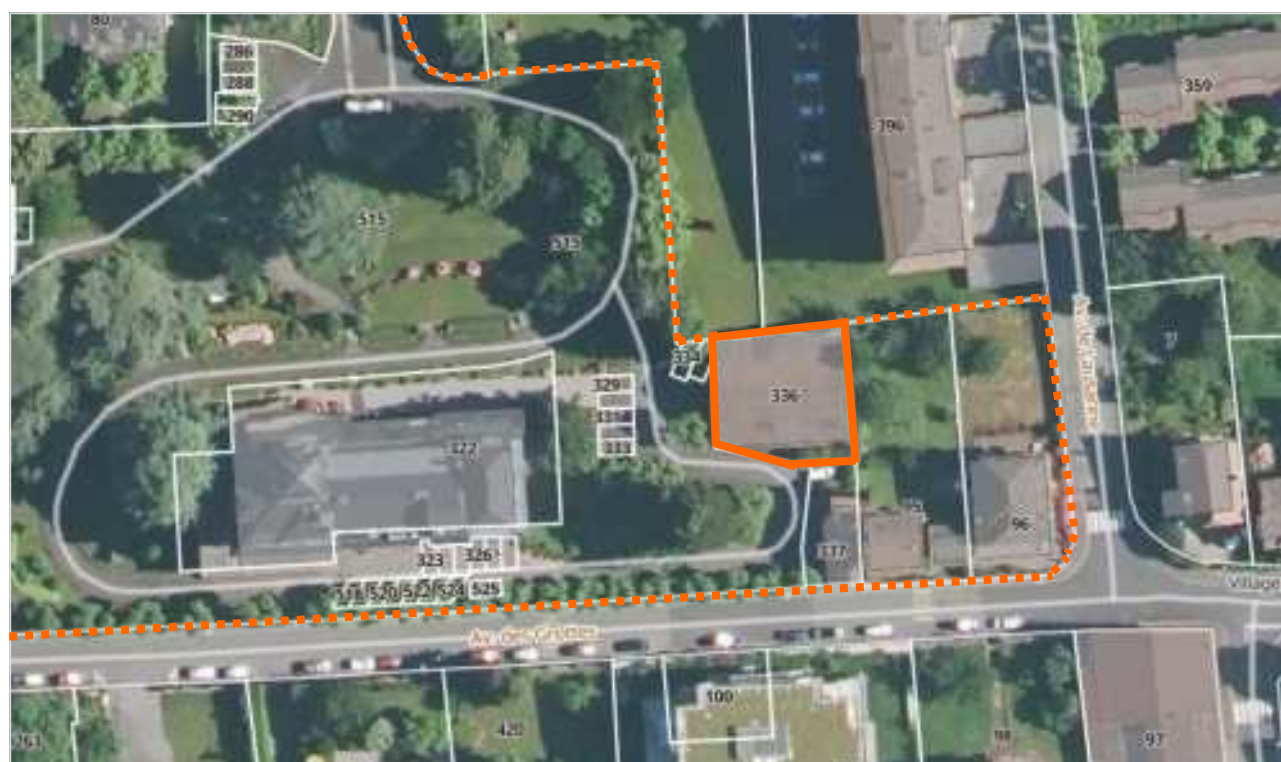


Environnement	Bâtiment implanté sur une assiette foncière traversante situé entre le quai Paul Léger et l'avenue des grottes. Ce bâtiment faisait parti d'un complexe, « le Châtelet », accueillant hôtel, villas locatives, thermes, buvette, à l'époque considéré comme véritable une ville dans la ville. L'environnement reste aujourd'hui très arboré et très fleuri.
Architecture	Bâtiment imposant, sur plusieurs niveaux épousant le dénivelé du terrain. Volume principal rectangulaire Toiture principale 4 pans L'horizontalité de la façade est interrompue par deux éléments verticaux (tourelles) se déployant du RDC à la toiture, présentant des lucarnes-frontons
Éléments remarquables	Les façades sont caractérisées par une diversité des formes ainsi qu'une modénature variée et foisonnante à tous les niveaux mélangeant les styles et évoquant la flamboyance de l'époque thermale: soubassement en pierre au RDC, bossage au premier étage, encadrements de fenêtre, entablements, corniches, motifs décoratifs.... Balconnets sur l'ensemble des ouvertures aux étages avec garde-corps style « art déco » ou balustres Présence d'éléments « Art déco » tels la Marquise sur l'entrée (avenue des grottes), et les détails de la porte d'entrée en serrurerie
Matériaux	Toiture: ardoise Murs: pierre Menuiseries: bois à croisillons
Clôtures	RDC surélevé, muret + haie (avenue des grottes)

# FICHE N°50



Adresse	22 avenue des Grottes
Références cadastrales	SECTION AL parcelles N°336
Type de bâtiment	ANNEXE DE L'ANCIEN HOTEL DU PARC



— Limite parcelle      - - - - - Foncier à préserver



Environnement	Bâtiment implanté dans l'enceinte de l'ancien « Hôtel du Parc » L'environnement est très arboré
Architecture	Bâtiment annexe de l'ancien « Hôtel du Parc » qui devait probablement servir de garage Volume très simple rectangulaire recouvert d'un toit 2 pans
Éléments remarquables	Malgré la simplicité des façades quelques éléments se distinguent : - La porte principale en bois avec des moulures sculptées - Les fenêtres cintrées - La fine modénature autour de chaque ouvertures (encadrement de chaque ouverture par un liseret blanc). Une pompe de gonflage d'époque est le témoin élément de l'ancienne destination du bâtiment et fait partie intégrante de la façade.
Matériaux	Toiture: Tuile Murs: maçonnerie Menuiseries: bois
Clôtures	Pas de clôture directe



# FICHE N°51



Nom du bâti	Villa « Les Bernadières »
Adresse	18 avenue des Grottes
Références cadastrales	SECTION AL parcelles N°321
Type de bâtiment	<b>VILLA / RESIDENCE</b>



— Limite parcelle      - - - - - Foncier à préserver



Environnement	Villa située avenue des grottes dans un environnement bâti d'habitat individuel et collectif
Architecture	Villa sur 2 niveaux, au style éclectique inspiré du régionalisme. Complexité du plan, des élévations et des formes de toiture. Utilisation d'avancées et de retraits.
Éléments remarquables	Éléments décoratifs divers: - Avant-toit sur entrée, - Portail en ferronnerie avec motif et détails, - Diversités des ouvertures, grandes baies à arcs surbaissés rappelant l'architecture basque - Garde-corps avec motifs divers - Murs texturés imitant la pierre. Toiture avec lucarnes rampante et cheminées.
Matériaux	Toiture: tuiles Murs: maçonnerie Menuiseries: bois Garde-corps: à motif
Clôtures	Maison implanté en bordure de route

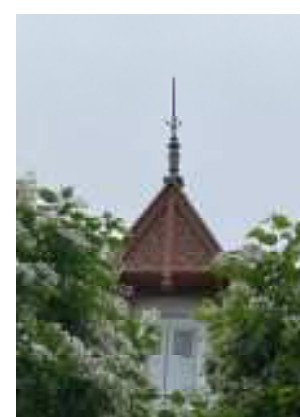
# FICHE N°52



Nom du bâti	Villa « L'Henriette »
Adresse	25 avenue des Grottes
Références cadastrales	SECTION AL parcelles N°101
Type de bâtiment	VILLA



— Limite parcelle      - - - - - Foncier à préserver



Environnement	Villa située avenue des grottes dans un environnement bâti d'habitat individuel et collectif
Architecture	Maison sur 2 niveaux + combles Villa caractéristique du style régionaliste, multiplication des éléments, complexité des formes. Composition dissymétrique des façades.
Éléments remarquables	Eléments décoratifs, créés par le jeu des matériaux, des couleurs, des formes. Modénature riche et variée à tous les niveaux: - Encadrements de fenêtre avec frontons aux différentes formes, corniches, chaînages d'angle Toiture composée de différents volumes avec lucarnes, cheminées et flèches. Présence caractéristique de bois, pour la charpente mais également comme élément décoratif au dernier niveau
Matériaux	Toiture: Ardoise Murs: maçonnerie Menuiseries: bois Garde-corps: à motif
Clôtures	Muret en pierre surmonté d'un garde-corps métallique + haie et végétation portail d'entrée en ferronnerie



# FICHE N°53



Nom du bâti	Villa « Le Champs Fleuri »
Adresse	23 avenue des Grottes
Références cadastrales	SECTION AL parcelles N°103
Type de bâtiment	VILLA



— Limite parcelle      - - - - - Foncier à préserver



Environnement	Villa située avenue des grottes dans un environnement bâti d'habitat individuel et collectif
Architecture	Maison sur 2 niveaux + combles Villa caractéristique du style régionaliste, Composition dissymétrique des façades.
Éléments remarquables	Eléments décoratifs, créés par le jeu des matériaux, des couleurs, des formes Diversité des formes d'ouvertures Présence caractéristique de bois, pour la charpente mais également comme élément décoratif au dernier niveau (détails sculptés). Abri en saillie devant l'entrée
Matériaux	Toiture: Tuile Murs: maçonnerie Menuiseries: bois
Clôtures	Muret en pierre surmonté d'un garde-corps métallique + haie et végétation



# FICHE N°54



Nom du bâti	Villa « l'Alsace »
Adresse	15 avenue d'Abondance
Références cadastrales	SECTION AL parcelle N°36
Type de bâtiment	VILLA



— Limite parcelle      ..... Foncier à préserver



Environnement	Villa située avenue d'Abondance, dans un environnement bâti d'habitat individuel et collectif
Architecture	Maison sur 2 niveaux + combles Villa caractéristique du style régionaliste, aux inspirations Alsacienne. Toiture imposante, avec demi-croupe et lucarnes
Éléments remarquables	Présence dominante de bois comme élément décoratif et donnant une identité forte à la maison. - Faux-colombages sur toutes les façades, - bacons linéaires en bois sur la façade Nord Lucarnes rampantes et cheminées en toiture
Matériaux	Toiture: Ardoise Murs: maçonnerie Menuiseries: bois à croisillons Garde-corps: bois
Clôtures	Muret en pierre + haie et végétation

# FICHE N°55



Nom du bâti	« Villa Les Primevères »
Adresse	21 avenue d'Abondance
Références cadastrales	SECTION AL parcelles N°40
Type de bâtiment	VILLA



— Limite parcelle      ..... Foncier à préserver



Environnement	Villa située avenue d'abondance, dans un environnement bâti d'habitat individuel et collectif
Architecture	Maison sur 2 niveaux + combles Villa caractéristique du style régionaliste, multiplication des éléments, complexité des formes en plan et toiture.
Éléments remarquables	Présence d'éléments de modénature : tablettes, corniches Diversité des formes d'ouvertures Présence caractéristique de bois, pour la charpente mais également comme élément décoratif: - au dernier niveau, répétition de consoles en sous-toiture. - au RDC, présence d'un treillis bois en pied de façade Toiture composée de différents volumes avec répétition de lucarnes, cheminées et détails sur le faitage.
Matériaux	Toiture: tuile Murs: maçonnerie Menuiseries: bois
Clôtures	Muret en pierre surmonté d'une clôture métallique + haie et végétation . Entrée marquée par un portail en métal avec détails, entouré par des piliers en pierre et surmonté d'un abri.



**FICHE N°56**



Nom du bâti	
Adresse	19 avenue d'Abondance
Références cadastrales	SECTION AL parcelles N°39 et N°42
Type de bâtiment	<b>VILLA</b>



— Limite parcelle      ..... Foncier à préserver



Environnement	Villa située avenue d'Abondance, dans un environnement bâti d'habitat individuel et collectif
Architecture	Villa caractéristique du style régionaliste, multiplication des éléments, complexité des formes en plan et toiture.
Éléments remarquables	Abri en saillie, avec détails sur la façade principale qui marque l'entrée Présence d'éléments de modénature : - tablettes, encadrements de fenêtre - chaînage d'angle Présence caractéristique de bois, pour la charpente mais également comme élément décoratif: garde-corps, consoles Toiture composée de différents volumes avec chiens-assis
Matériaux	Toiture: tuile Murs: maçonnerie Menuiseries: bois
Clôtures	Muret en pierre surmonté d'une clôture métallique + haie et végétation . Entrée marquée par un portail en métal , entouré par des piliers en pierre

# FICHE N°57



Adresse	11 Avenue d'Aunières
Références cadastrales	SECTION AL parcelles N°120
Type de bâtiment	VILLA



— Limite parcelle      - - - - - Foncier à préserver



Environnement	Maison située avenue d'Aunières dans un environnement bâti d'habitat individuel et collectif
Architecture	Maison sur 3 niveaux + combles Volume simple avec une toiture mansardée et débords de toit.
Éléments remarquables	Le matériau pierre est utilisé sur l'entièreté des façades. Diversité des ouvertures. Présence d'éléments de modénature: tablettes, encadrements de fenêtre. Contraste des couleurs des matériaux Balcon en saillie avec garde-corps métallique Lucarne rampante et cheminées en toiture.
Matériaux	Toiture: Tuile Murs: pierre Menuiseries: bois
Clôtures	Muret en pierre

# FICHE N°58



Nom du bâti	Hôtel « Beau site »
Adresse	9 quai du Baron de Blonay
Références cadastrales	SECTION AI parcelle N°11
Type de bâtiment	<b>ANCIEN HOTEL</b>
Date	



— Limite parcelle      ..... Foncier à préserver



Environnement	Ancien hôtel transformé en logement construit en front de lac, quai du baron de Blonay.
Architecture	Architecture sur 4 niveaux + combles Volume principal rectangulaire, avec deux tourelles aux extrémités.
Éléments remarquables	Le RDC est surélevé et est en retrait par rapport aux niveaux supérieurs laissant apparaître une galerie bordée par des poteaux métalliques. Le RDC est marqué par une grande hauteur sous plafond et de grandes ouvertures. Les façades sont caractérisées par une modénature variée et foisonnante à tous les niveaux mélangeant les styles: Bossage au RDC, encadrements de fenêtres, entablements, corniches sur les autres niveaux. Balcon linéaire avec garde-corps composé de balustres au premier étage Balcons en saillie soutenus par des consoles à volutes au 2° et 3° étage avec garde-corps en fer forgé à motifs (style « art nouveau »). Frise décorative et corniche sous toiture. Toiture marquée par une répétition de lucarnes avec modénature et frontons aux formes diverses.
Matériaux	Toiture: tuile Murs: pierre Menuiseries: bois à croisillons
Clôtures	RDC surélevé, muret + garde-corps à motifs





# FICHE N°59



Nom du bâti	« Le Palais du Lac »
Adresse	1 place du Port
Références cadastrales	SECTION AI parcelle N°18
Type de bâtiment	<b>ANCIEN HOTEL</b>



— Limite parcelle      ..... Foncier à préserver



Environnement	Ancien hôtel transformé en logements situé en front de lac, place du port.
Architecture	Architecture sur 6 niveaux + combles Implantation en « U » avec 2 corps de bâtiments Volume rectangulaire et toit quatre pans pour le corps de bâtiment principal, visible depuis la place du port.
Éléments remarquables	Les façades sont caractérisées par une modénature variée et foisonnante à tous les niveaux mélangeant les styles: Bossage en RDC, encadrements de fenêtres, entablements, corniches sur l'ensemble de la façade principale. Balconnets avec garde-corps style « art déco » sur l'ensemble des ouvertures aux étages supérieurs. L'horizontalité de la façade est interrompue par un élément vertical se déployant du RDC à la toiture. Cette verticalité est marquée par la modénature avec des piliers à chapiteaux sur la façade et des piliers soutenant un imposant lucarne mansardée aux formes arrondies au dernier niveau. La toiture est marquée par une répétition de lucarnes.
Matériaux	Toiture: ardoise Murs: pierre Menuiseries: bois à croisillons
Clôtures	Haie partielle

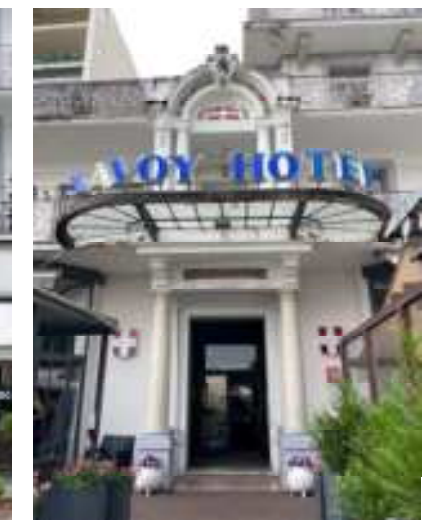
# FICHE N°60



Nom du bâti	HOTEL « SAVOY »
Adresse	17 Quai Albert Besson
Références cadastrales	SECTION AI parcelles N°208
Type de bâtiment	HOTEL



— Limite parcelle      ..... Foncier à préserver



Environnement	Hôtel situé en front de lac, quai Charles-Albert du baron de Blonay.
Architecture	Architecture sur 6 niveaux Volume principal rectangulaire avec un toit terrasse
Éléments remarquables	<ul style="list-style-type: none"> <li>- L'entrée au RDC est marquée par une imposante marquise, ainsi qu'un élément en saillie composé de piliers soutenant un fronton en partie supérieure. Cet élément (en saillie avec piliers) se prolonge au premier niveau.</li> <li>- Les façades sont caractérisées par de grandes ouvertures verticales et des balcons en saillie linéaires aux niveaux: 1 / 2 / 3 et 5. Des balcons sont également présent au 4° niveau mais interrompus. Les balcons sont soutenues par une série de consoles répétitives et disposent de garde-corps en fer forgé à motifs. Des éléments de modénature sont présents tels des encadrements de fenêtre ou des tablettes</li> </ul>
Matériaux	Toiture: terrasse Murs: maçonnerie Menuiseries: PVC
Clôtures	Pas de clôture



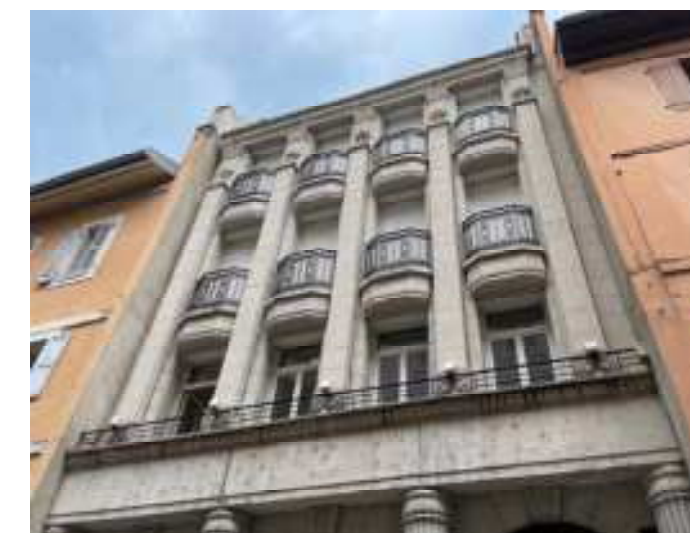
# FICHE N°61



Adresse	26 Rue nationale
Références cadastrales	SECTION AI parcelles N°188
Type de bâtiment	<b>IMMEUBLE</b>



— Limite parcelle      ..... Foncier à préserver



Environnement	Bâtiment situé en hyper centre rue nationale
Architecture	Bâtiment sur 5 niveaux avec le dernier en retrait dégageant des terrasses. Volume simple surmonté d'une toiture à deux pans.
Éléments remarquables	RDC en double hauteur avec grandes ouvertures arquées et colonnes marquant la verticalité. Etages supérieurs avec balconnets en saillie (demi-hexagone) et garde corps à motifs « style art déco ». Modénature verticale, piliers avec chapiteaux et motifs décoratifs, corniche décorative au dernier niveau
Matériaux	Toiture: tuile murs: pierre menuiseries: bois
Clôtures	Pas de clôture, RDC surélevé emmarchement

# FICHE N°62



Adresse	4 avenue des sources
Références cadastrales	SECTION AK parcelle N°248
Type de bâtiment	<b>MAISON DE VILLE</b>



— Limite parcelle      ..... Foncier à préserver



Environnement	Villa située en centre ville Environnement urbain et dense.
Architecture	Maison sur 2 niveaux + combles Architecture symétrique et harmonieuse Toiture imposante mansardée avec ligne de bris
Éléments remarquables	Façade sobre sans débords ni saillie hormis l'avant-toit Ouvertures verticales répétitives avec volets bois et encadrement en pierre. Porte d'entrée en bois et fer forgé avec détails sculptés Lucarne et cheminée en toiture.
Matériaux	Toiture: ardoise Murs: maçonnerie Menuiseries: bois
Clôtures	Pas de clôture entre la rue et l'entrée principale



# FICHE N°63



Nom du bâti	Villa « Mirabeau »
Adresse	2 boulevard Jean Jaurès
Références cadastrales	SECTION AC parcelle N°96
Type de bâtiment	VILLA



— Limite parcelle      - - - - - Foncier à préserver



Environnement	Située à l'angle du boulevard Jean Jaurès et de l'avenue Marc Francina aux abords du centre ville. Villa surplombant la route.
Architecture	Villa sur deux niveaux Multiplication des éléments, complexité du plan des élévations et des formes de toiture. Volume principal rectangulaire avec un toit 4 pans + volumes annexes dont une tourelle.
Éléments remarquables	Verrière en rez-de-chaussée donnant toute sa particularité au bâtiment, avec détails en ferronnerie Modénature à tous les niveaux: - Corniches, - Encadrements de fenêtre - Consoles décoratives bois en sous toiture Petite lucarne en toiture, et flèche sur la tourelle.
Matériaux	Toiture: ardoise, murs: pierre, maçonnerie menuiseries: bois gardes corps: métal avec potelets en maçonnerie
Clôtures	Mur + clôture métallique + végétation sur les deux côtés

# FICHE N°64



Nom du bâti	
Adresse	4 boulevard Jean Jaures
Références cadastrales	SECTION AC parcelle N°95
Type de bâtiment	<b>MAISON</b>
Date	



— Limite parcelle      - - - - - Foncier à préserver



Environnement	Située boulevard Jean Jaurès aux abords du centre ville
Architecture	Maison sur deux niveaux + combles avec un volume principal simple, rectangulaire, recouvert d'une toiture à deux pans.
Éléments remarquables	Façade sobre avec quelques éléments de modénature en saillie soulignant les ouvertures: encadrements, tablettes, débords sur l'entrée. Diversité des dimensions et des formes d'ouvertures. Balcons en saillie sur la façade nord, soutenus par des consoles à volutes, garde-corps métalliques simples Toiture avec plusieurs lucarnes filantes et cheminée en façade ouest, consoles bois décoratives en sous-toiture.
Matériaux	Toiture: Tuile Murs: maçonnerie + crépi Menuiseries: bois, fenêtres à croisillons
Clôtures	Mur en pierre avec vertige de l'époque thermale (grottes)



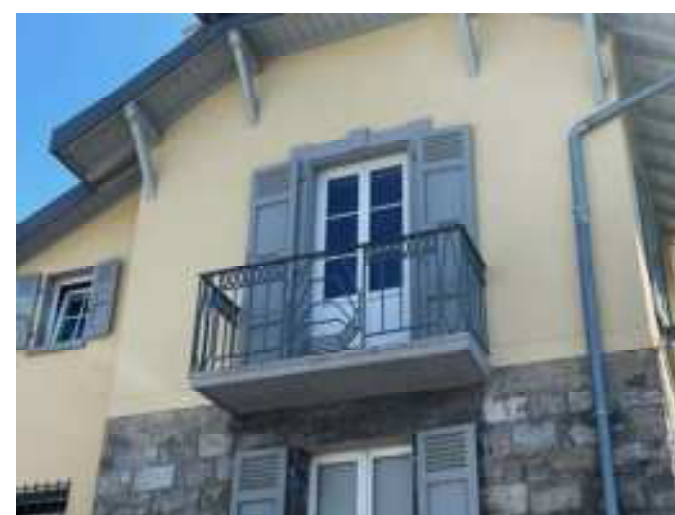
# FICHE N°65



Adresse	3 boulevard Jean Jaurès
Références cadastrales	SECTION AC parcelle N°105
Type de bâtiment	<b>VILLA</b>



— Limite parcelle      - - - - - Foncier à préserver



Environnement	Située boulevard Jean Jaurès aux abords du centre ville
Architecture	Villa caractéristique du style régionaliste, multiplication des éléments, complexité du plan des élévations et des formes de toiture. Composition dissymétrique des façades.
Éléments remarquables	Éléments décoratifs, créés par le jeu des matériaux, des couleurs, des formes: Soubassement en pierre balcon en saillie avec garde-corps style « art déco ». Encadrements à clef sur certaines fenêtres Consoles bois en sous-toiture Contraste des couleurs des matériaux Toiture avec cheminée et détails aux faitages.
Matériaux	Toiture: Tuile Murs: pierre en soubassement + maçonnerie Menuiseries: bois, fenêtres à croisillons Garde-corps: serrurerie
Clôtures	Le bâtiment est implanté en limite de propriété en bordure de l'avenue Jean Jaurès

# FICHE N°66



Nom du bâti	Villa « Les Quatre Saisons »
Adresse	3 avenue Marc Francina, (avenue de la gare)
Références cadastrales	SECTION AE parcelles N°360
Type de bâtiment	<b>VILLA</b>



— Limite parcelle      ..... Foncier à préserver



Environnement	Centre ville, à l'angle de l'avenue Marc Francina et de l'avenue des vallées
Architecture	Bâtiment sur 4 niveaux Architecture constituée principalement d'un volume simple recouvert d'un toit à quatre pans. Harmonie des proportions et symétrie des façades pour le volume principal. Présence d'un volume annexe sur l'arrière
Éléments remarquables	Surélévation du RDC avec emmarchement. Porte d'entrée en bois et fer forgé avec détails sculptés et encadrement. Modénature riche et variée à tous les niveaux: Bossage, encadrements de fenêtre, entablements corniches, et consoles décoratives. Fenêtres hautes au premier niveau suggérant un étage noble. Balcons en saillie soutenus par des consoles à volutes. Garde-corps en fer forgé avec détails. Toiture avec différents types de lucarnes (fronton et jacobine), et cheminée.
Matériaux	Toiture: tuile Murs: pierre Menuiseries: bois
Clôtures	Muret en pierre surmonté d'une clôture métallique avec potelets côté avenue Marc Francina



# FICHE N°67



Nom du bâti	« Villa Bellevue »
Adresse	6 boulevard Jean Jaurès
Références cadastrales	SECTION AC parcelles N°410
Type de bâtiment	VILLA



— Limite parcelle      ..... Foncier à préserver



Environnement	Construction située aux abords du centre ville, sur une parcelle traversante entre l'avenue Jean-Jaurès et l'avenue Marc Francina
Architecture	Bâtiment sur 4 niveaux Architecture constituée principalement d'un volume simple avec une toiture mansardée Présence d'un volume annexe
Éléments remarquables	Harmonie des proportions et symétrie des façades Modénature riche et variée à tous les niveaux: Bossage, Encadrements de fenêtre, entablements, corniches et consoles décoratives en sous-toiture. Fenêtres hautes Balcons en saillie soutenus par des consoles au deuxième niveau Garde-corps en fer forgé avec détails, garde-corps à balustres. Répétition de lucarnes et d'éléments de modénature verticaux en toiture
Matériaux	Toiture: ardoise Murs: pierre Menuiseries: bois
Clôtures	Muret en pierre surmonté d'une clôture métallique avec potelets côté avenue Marc Francina

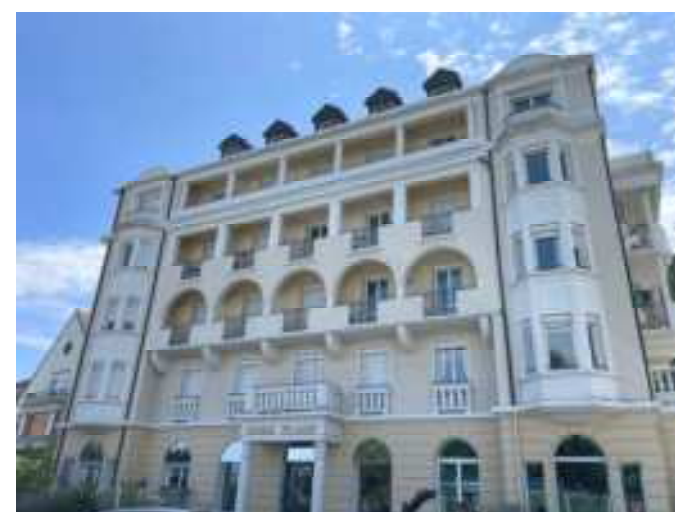
# FICHE N°68



Nom du bâti	L'EDEN PLAGE
Adresse	1 avenue du Général Dupas
Références cadastrales	SECTION AC parcelle N°81
Type de bâtiment	<b>ANCIEN HOTEL</b>



— Limite parcelle      ..... Foncier à préserver



Environnement	Ancien hôtel transformé en logements situé en front de lac, à l'angle de l'avenue de la plage et de la D 1005 Emplacement stratégique à l'angle des deux axes de circulation à l'entrée de la ville, a façade d'angle vue depuis ces axes montre le cachet particulier du bâtiment
Architecture	Architecture sur 5 niveaux + combles Volume principal rectangulaire avec un toit 4 pans
Éléments remarquables	Façades variées aux formes diverses et mélanges des styles Modénature : bossage au RDC, entablements, corniches, tablettes aux niveaux supérieurs Présence d'éléments en saillie: balconnets, loggias, « bow-windows » aux angles de la façade nord Diversité des formes des loggias selon les niveaux Diversité des garde-corps: garde-corps à balustres au premier étage, garde-corps style « Art déco » aux niveaux supérieurs Répétition de lucarnes « à la capucine » en toiture
Matériaux	Toiture: tuile Murs: pierre Menuiseries: PVC
Clôtures	Pas de clôtures

# FICHE N°69



Nom du bâti	Villa « Beau-Séjour »
Adresse	12 avenue Marc Francina
Références cadastrales	SECTION AH parcelle N°2
Type de bâtiment	<b>VILLA</b>



— Limite parcelle      ..... Foncier à préserver



Environnement	située avenue Marc Francina aux abords de l'hyper-centre d'Evian.
Architecture	Bâtiment sur 3 niveaux avec plusieurs logements Volumes simples et formes rectangulaires en plan surmonté d'une toitures 4 pans.
Éléments remarquables	Façade simple avec des éléments de modénature marqués à chaque niveau: - encadrements de fenêtre à clefs - encadrements de fenêtre simple - chaînages d'angle et corniches Emmarchement pour accéder à l'entrée Soubassement en pierre Balcon en saillie au premier niveau avec garde-corps en fer forgé Toiture avec petite lucarne, cheminées et flèches.
Matériaux	Toiture: Ardoise Murs: pierre Menuiseries: bois
Clôtures	Muret en pierre + une clôture métallique+ haie