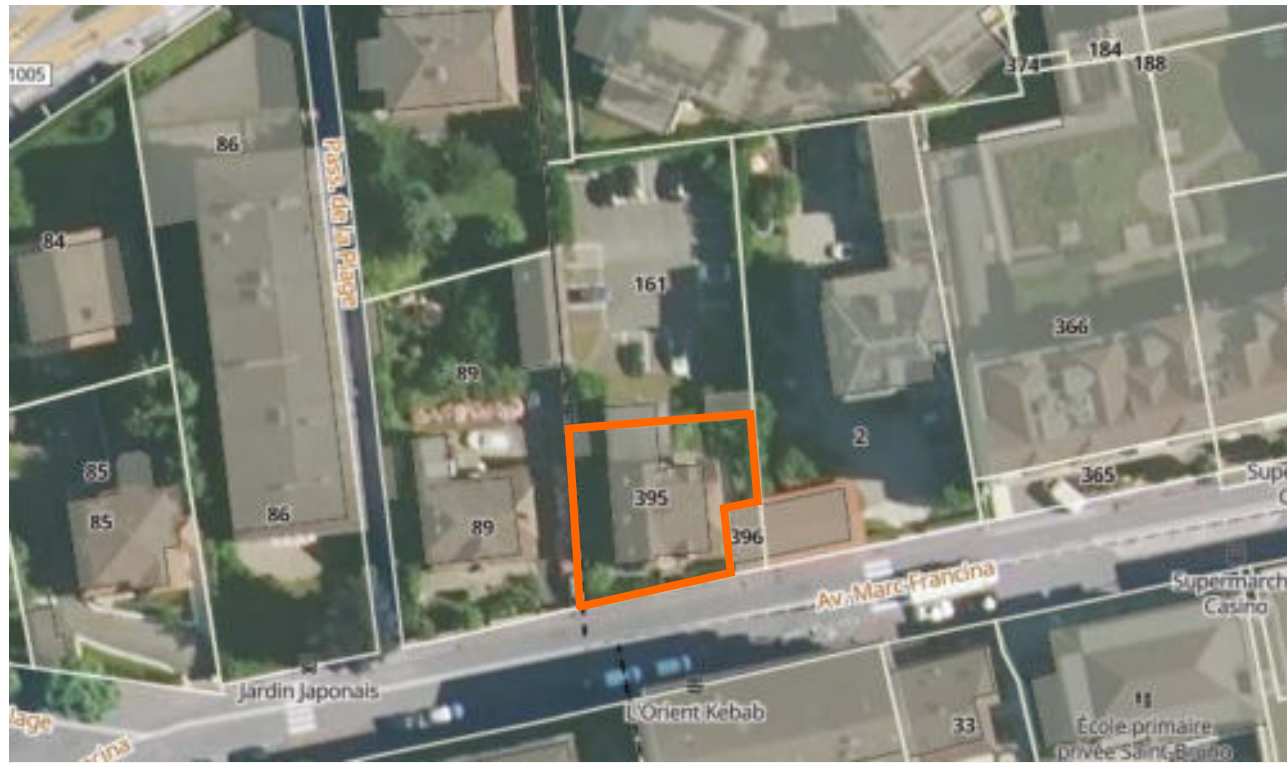


FICHE N°70



Adresse	14 avenue Marc Francina
Références cadastrales	SECTION AH parcelles N°395
Type de bâtiment	MAISON DE VILLE



— Limite parcelle Foncier à préserver

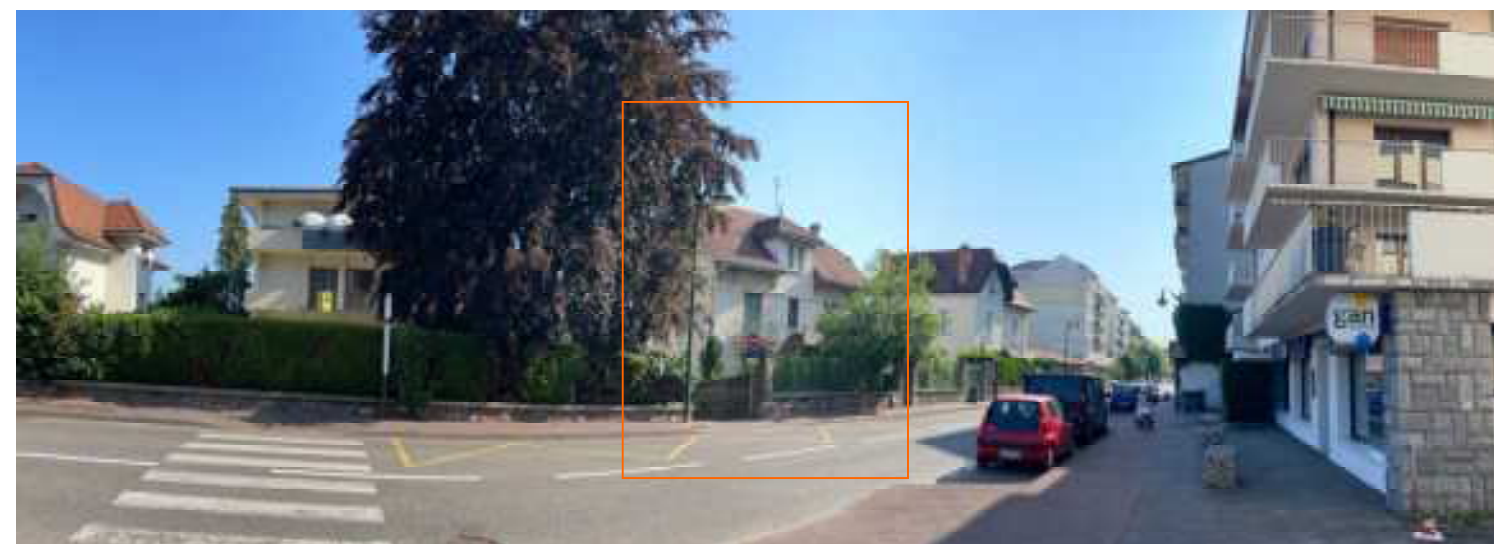


Environnement	Villa située avenue Marc Francina aux abords de l'hyper-centre d'Evian
Architecture	Maison sur 2 niveaux + combles Villa caractéristique du style régionaliste, multiplication des éléments, complexité des formes en plan et en élévation. Toiture composée de différents volumes à deux pans avec demi-croûpe.
Éléments remarquables	Présence d'éléments de modénature : - tablettes - corniches - encadrements de fenêtre Diversité des formes d'ouvertures Élément en saillie sur la façade: abri sur l'entrée Garde-corps en fer forgé sur les grandes ouvertures verticales Toiture avec petites lucarnes, cheminées.
Matériaux	Toiture: Tuile Murs: maçonnerie Menuiseries: bois
Clôtures	Muret en pierre surmonté d'une clôture métallique + haie et végétation . Entrée marquée par un portail en ferronnerie avec détails, bordé par des piliers avec chapiteaux

FICHE N°71



Adresse	18 avenue Marc Francina
Références cadastrales	SECTION AC parcelles N°89
Type de bâtiment	MAISON DE VILLE



— Limite parcelle Foncier à préserver



Environnement	Villa située avenue Marc Francina aux abords de l'hyper-centre d'Evian
Architecture	Maison sur 2 niveaux + combles Diversité des formes et des volumes en plan. Toiture à deux pans en demi-crope.
Éléments remarquables	Présence de petits éléments de modénature : - tablettes Éléments en saillie sur la façade: - abri sur l'entrée avec toiture à demi-crope - balcons soutenus par de petites consoles - garde-corps en fer forgé, Toiture avec lucarne « à la capucine » et cheminées. Consoles décoratives en bois sous-toiture
Matériaux	Toiture: tuile Murs: maçonnerie Menuiseries: bois
Clôtures	Muret en pierre surmonté d'une clôture métallique + haie et végétation . Entrée marquée par un portail en ferronnerie, entouré par des piliers en pierre

FICHE N°72



Nom du bâti	Villa « Belle Epoque »
Adresse	26 Avenue des Sources
Références cadastrales	SECTION AK parcelle N°244
Type de bâtiment	VILLA



— Limite parcelle Foncier à préserver



Environnement	Environnement urbain, villa située au centre ville: avenue des sources
Architecture	Bâtiment sur 3 niveaux + combles, de style néo-renaissance. Bâtiment composé de différents volumes recouverts par des toits à faible pente
Éléments remarquables	Surélévation du RDC, entrée marquée par un volume en saillie et un emmarchement, Porte d'entrée en bois et fer forgé avec détails sculptés et encadrement. Modénature riche et diversifiée à tous les niveaux: Encadrements de fenêtres, frontons, corniches, Fenêtres hautes au premier niveau suggérant un étage noble Balcons en saillie soutenus par des consoles à volutes. Garde-corps en fer forgé très travaillés. Détails sculptés en façade, soubassement en pierre sur la façade arrière Cheminée en toiture.
Matériaux	Toiture: tuile Murs: pierre Menuiseries: bois
Clôtures	Clôture métallique + haie Entrée marqué par des piliers à chapiteau

FICHE N°73



Nom du bâti	
Adresse	16 route du Club Hippique
Références cadastrales	SECTION AO parcelles N°205
Type de bâtiment	MAISON



— Limite parcelle - - - - - Foncier à préserver



Environnement	Situé dans le quartier des « Mateirons », au sein d'un environnement verdoyant.
Architecture	Implantation de forme rectangulaire, Maison sur 3 niveaux Toiture supérieure 2 pans à demi-croupe Préau avec toit imposant sur l'une des façades latérales
Éléments remarquables	Balcon et terrasse en retrait au premier étage Fenêtres en bandeaux au dernier niveau
Matériaux	Toiture : tuile Mur : maçonnerie Menuiserie: PVC
Clôtures	Grillage métallique + haie

FICHE N°74



Adresse	4 Rue Bernard Moutardier
Références cadastrales	SECTION AL parcelle N°401
Type de bâtiment	IMMEUBLE



— Limite parcelle Foncier à préserver



Environnement	Bâtiment situé au centre ville dans un environnement urbain, rue Bernard Moutardier
Architecture	Bâtiment sur trois niveaux + combles Corps principal: volume rectangulaire avec un toit deux pans à demi-croupe Présence d'une tourelle
Éléments remarquables	Façade principale avec une modénature variée très imposante qui donne un caractère particulier à l'édifice. RDC : bossage, fronton brisé sur l'entrée et inscription décorative au dessus de la porte. Ouverture avec encadrements de fenêtre aux étages et frontons triangulaires au premier niveau - Balcon en saillie au deuxième étage soutenu par des consoles à volutes avec garde-corps serrurerie à motifs Toiture avec une répétition de terrasse tropézienne Tourelle à l'extrémité du bâtiment marquée également par une imposante modénature élément en saillie avec grande surface vitrée, ouvertures aux formes arrondies et flèche avec détails au sommet
Matériaux	Toiture: Tuiles Murs: pierre, maçonnerie Menuiseries: bois
Clôtures	Pas de clôtures

FICHE N°75



Nom du bâti	Villa « Belle Epoque »
Adresse	29 boulevard Jean Jaurès
Références cadastrales	SECTION AE parcelle N°342
Type de bâtiment	MAISON



— Limite parcelle Foncier à préserver



Environnement	Villa située aux alentours de la vieille ville, boulevard Jean Jaurès.
Architecture	Maison sur 4 niveaux, volume rectangulaire, toit à deux pans à demi-croupe
Éléments remarquables	Façade très sobre: - soubassement en pierre - modénature quasi inexistante aux niveaux supérieurs hormis les tablettes au bas des ouvertures Balcons en saillie au troisième niveau, soutenus par des consoles à volutes. Garde-corps en pierre, Terrasse en surplomb du boulevard Jean Jaurès. Toiture avec cheminée.
Matériaux	Toiture: Tuile Murs: maçonnerie Menuiseries: bois
Clôtures	Mur en pierre et garages implantés en limite de propriété, surmontés d'un garde-corps en pierre Portail avec détails



FICHE N°76



Adresse	33 boulevard Jean Jaurès
Références cadastrales	SECTION AE parcelle N°46
Type de bâtiment	MAISON



— Limite parcelle Foncier à préserver



Environnement	Villa située aux alentours de la vieille ville, boulevard Jean Jaurès.
Architecture	Maison sur 3 niveaux, volume rectangulaire surmonté d'une toiture 4 pans
Éléments remarquables	Soubassement en pierre Grandes ouvertures verticales avec encadrements, Façades rythmées par différents décrochements, balcons ou retraits Garde-corps bois à motifs géométriques toiture avec lucarne « à la capucine » et cheminées Terrasse en surplomb du boulevard Jean Jaurès
Matériaux	Toiture: Tuile Murs: maçonnerie, pierre Menuiseries: bois
Clôtures	Mur en pierre implanté en limite de propriété, surmonté d'un garde-corps à balustres



FICHE N°77



Nom du bâti	Villa « Mirabeau »
Adresse	35 boulevard Jean Jaurès
Références cadastrales	SECTION AE parcelles N°47
Type de bâtiment	VILLA



— Limite parcelle Foncier à préserver



Environnement	Villa située aux alentours de la vieille ville, boulevard Jean Jaurès.
Architecture	Maison sur 4 niveaux, volume rectangulaire, toit à deux pans à demi-croupe
Éléments remarquables	Façade très sobre: - soubassement en pierre - modénature quasi inexistante aux niveaux supérieurs hormis les tablettes au bas des ouvertures Balcons en saillie au troisième niveau, soutenus par des consoles à volutes. Garde-corps bois Terrasse en surplomb du boulevard Jean Jaurès, avec pergolas. Toiture avec cheminée et détail au faitage.
Matériaux	Toiture: Tuile Murs: maçonnerie Menuiseries: bois
Clôtures	Mur en pierre et garages implantés en limite de propriété, surmontés d'un garde-corps en pierre Portail en ferronnerie avec détails

FICHE N°78



Adresse	41 boulevard Jean Jaurès
Références cadastrales	SECTION AE parcelle N°50
Type de bâtiment	MAISON



— Limite parcelle Foncier à préserver



Environnement	Villa située aux alentours de la vieille ville, boulevard Jean Jaurès.
Architecture	Villa sur 3 niveaux, caractéristique du mouvement moderne Juxtaposition de volumes simples et de lignes rythmées Toit terrasse
Éléments remarquables	Diversité des lignes et des formes architecturales, tout en conservant un esprit épuré. Fenêtres disposées en bandeau, (élément très caractéristique du mouvement moderne) Garde-corps en béton arrondi avec motifs soubassement en pierre
Matériaux	Toiture: terrasse, béton Murs: béton Menuiseries: aluminium
Clôtures	Muret d'enceinte en pierre autour de la parcelle mais espace ouvert devant la maison

FICHE N°79



Nom du bâti	Villa « Les Arolles »
Adresse	43 boulevard Jean Jaurès
Références cadastrales	SECTION AK parcelles N°105
Type de bâtiment	VILLA



— Limite parcelle Foncier à préserver

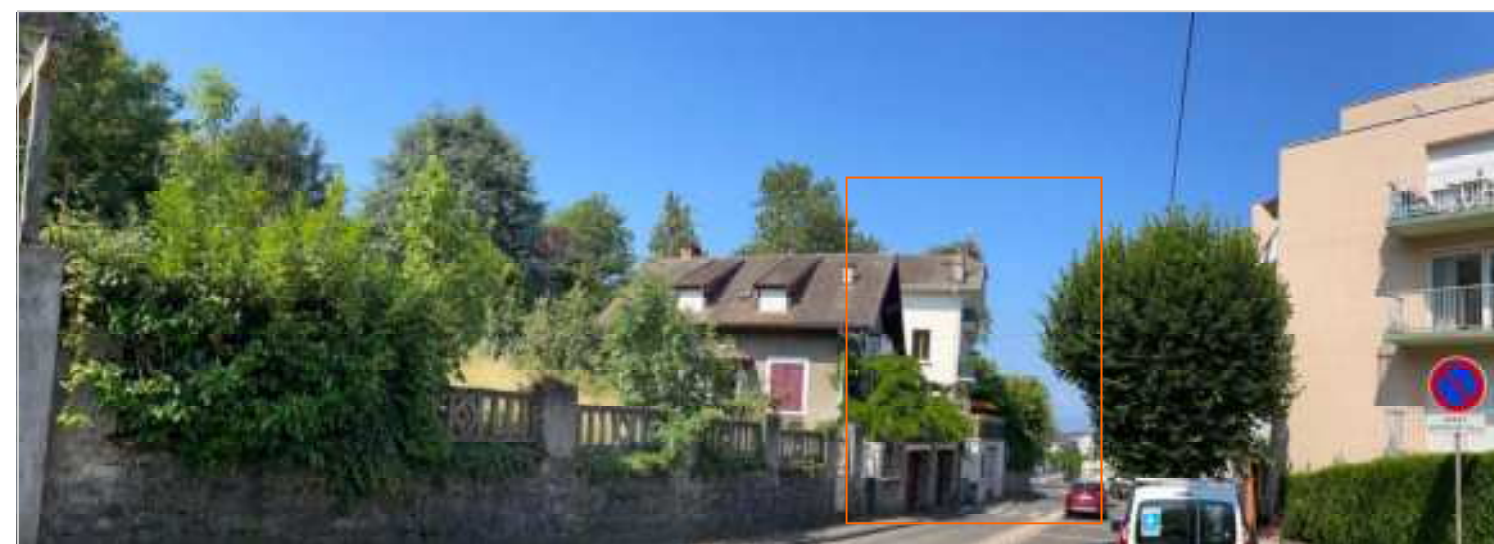


Environnement	Villa située aux alentours de la vieille ville, boulevard Jean Jaurès sur un tènement grand et arboré
Architecture	Maison sur 3 niveaux + combles Villa caractéristique du style régionaliste, multiplication des éléments, complexité des formes et des volumes Présence d'une tourelle Composition dissymétrique des façades. Toiture principale mansardée avec ligne de bris et toiture à 4 pan sur la tourelle.
Éléments remarquables	Eléments décoratifs, créés par le jeu des matériaux, des couleurs, des formes. Matériau « pierre » très présent sur la façade donnant une identité à la maison Balcons en saillie avec consoles à volutes et garde-corps bois toiture avec lucarne et cheminées. Consoles bois décoratives sur la tourelle.
Matériaux	Toiture: tuile Murs: maçonnerie Menuiseries: bois
Clôtures	Muret en pierre + végétation Portail d'entrée en ferronnerie avec détails

FICHE N°80



Adresse	45 boulevard Jean Jaurès
Références cadastrales	SECTION AK parcelles N°98 et N°71
Type de bâtiment	MAISON



— Limite parcelle Foncier à préserver



Environnement	Villa située aux alentours de la vieille ville, boulevard Jean Jaurès dans un environnement constitué d'habitat individuel et collectif
Architecture	Maison sur 4 niveaux, au style éclectique inspiré du régionalisme volume rectangulaire, toiture à deux pans à demi-croupe
Éléments remarquables	Maison construite en retrait sur les niveaux supérieurs dégageant une terrasse au premier étage Balcons en saillie et linéaires sur les étages supérieurs soutenus par des consoles Rappel du style art déco avec les garde-corps et une marquise sur l'entrée Consoles décoratives bois en sous toiture. Présence de cheminée.
Matériaux	Toiture: tuile Murs: maçonnerie Menuiseries: bois
Clôtures	Garage implanté en limite de propriété + Portail

FICHE N°81



Adresse	47 boulevard Jean Jaurès
Références cadastrales	SECTION AK parcelle N°72
Type de bâtiment	MAISON



— Limite parcelle Foncier à préserver



Environnement	Villa située aux alentours de la vieille ville, boulevard Jean Jaurès dans un environnement constitué d'habitat individuel et collectif
Architecture	Maison sur 3 niveaux, au style éclectique inspiré du régionalisme Volume rappelant l'architecture des chalets: plan rectangulaire, toiture à deux pans
Éléments remarquables	Maison construite en retrait sur les niveaux supérieurs dégageant une terrasse au premier étage Balcon en saillie au dernier étage Consoles décoratives bois en sous toiture Jeux des matériaux et des couleurs: soubassement en pierre, contraste entre la couleur de la façade et la couleur des éléments décoratifs peints (fausse modénature) Toiture avec lucarnes filantes et cheminées.
Matériaux	Toiture: tuile Murs: maçonnerie Menuiseries: bois
Clôtures	Garages implantés en limite de propriété Portail en métal avec détails, muret en pierre



FICHE N°82



Adresse	49 boulevard Jean Jaurès
Références cadastrales	SECTION AK parcelle N°75
Type de bâtiment	VILLA



— Limite parcelle Foncier à préserver



Environnement	Villa située aux alentours de la vieille ville, boulevard Jean Jaurès.
Architecture	Maison sur 2 niveaux, volume rectangulaire, toit à quatre pans
Éléments remarquables	Harmonie des proportions, symétrie des façades. Emmarchement et retrait dans la façade principale marquant l'entrée. Porte d'entrée en bois et fer forgé avec détails. Grandes ouvertures verticales au RDC Niveau supérieur construit en retrait dégageant un balcon, Garde-corps maçonné à barreaudage vertical Frise décorative sous toiture Terrasse en surplomb du boulevard Jean Jaurès avec pergola Toiture avec lucarnes et cheminée.
Matériaux	Toiture: Tuile Murs: maçonnerie, pierre Menuiseries: bois
Clôtures	Garage implanté en limite de propriété + mur de clôture, portail avec motifs

FICHE N°83



Adresse	51 boulevard Jean Jaurès
Références cadastrales	SECTION AK parcelle N°143
Type de bâtiment	MAISON



— Limite parcelle Foncier à préserver



Environnement	Maison située aux alentours de la vieille ville, en surplomb du boulevard Jean Jaurès dans un environnement constitué principalement d'habitat individuel
Architecture	Maison sur 4 niveaux, au style éclectique inspiré du régionalisme volume rectangulaire, toiture à deux pans à demi-croupe
Éléments remarquables	Diversité des matériaux, Soubassement en pierre Modénature : encadrements de fenêtre, corniches, entablement Faux colombage et consoles décoratives bois en sous toiture Balcon en saillie sur les étages supérieurs soutenus par des consoles à volutes Rappel du style art déco avec les garde-corps des balcons et leurs motifs Lucarnes et cheminée en toiture.
Matériaux	Toiture: Tuile Murs: maçonnerie Menuiseries: bois
Clôtures	Garage implanté en limite de propriété, Mur + balustrade

FICHE N°84



Adresse	53 boulevard Jean Jaurès
Références cadastrales	SECTION AK parcelle N°79
Type de bâtiment	VILLA



— Limite parcelle Foncier à préserver



Environnement	Villa située aux alentours de la vieille ville, boulevard Jean Jaurès.
Architecture	Villa sur 3 niveaux, caractéristique du mouvement moderne Juxtaposition de volumes simples et de lignes rythmées Toit terrasse avec végétation débordante
Éléments remarquables	Diversité des lignes et des formes architecturales, tout en conservant un esprit épuré Diversité des formes d'ouvertures Jeux de retrait et de saillie en façade permettant de créer terrasses et balcons Balcon supérieur aux formes arrondies , bandeau béton en saillie au premier niveau, soulignant l'horizontalité du soubassement en pierre Contraste des couleurs et des matériaux entre la modernité du béton et l'esprit traditionnel de la pierre
Matériaux	Toiture: terrasse, béton murs: pierre, béton menuiseries: aluminium Garde-corps: serrurerie
Clôtures	Maison implantée en limite de propriété

FICHE N°85



Adresse	55 boulevard Jean Jaurès
Références cadastrales	SECTION AK parcelle N°106
Type de bâtiment	MAISON



— Limite parcelle Foncier à préserver



Environnement	Maison située aux alentours de la vieille ville, en surplomb du boulevard Jean Jaurès sur une grande parcelle végétalisée et arborée
Architecture	Maison sur 4 niveaux, volume rectangulaire, toit à deux pans
Éléments remarquables	Façade très sobre: - soubassement en pierre - modénature quasi inexistante aux niveaux supérieurs hormis les tablettes au bas des ouvertures Volume en saillie sur la façade principale créant un « bow-window » et un balcon Volume en saillie sur la façade latérale Consoles décoratives bois en sous-toiture
Matériaux	Toiture: tuile Murs: maçonnerie Menuiseries: bois
Clôtures	Muret + clôture métallique + haie Garage implanté en bordure de voie.

FICHE N°86



Adresse	50 boulevard Jean Jaurès
Références cadastrales	SECTION AL parcelle N°216
Type de bâtiment	VILLA



— Limite parcelle Foncier à préserver



Environnement	Maison située aux alentours de la vieille ville, en bordure du boulevard Jean Jaurès
Architecture	Maison sur 2 niveaux + combles, Multiplication des éléments, complexité du plan des élévations et des toitures Composition dissymétrique des façades Toitures mansardées avec brisis.
Éléments remarquables	Modénature variée: Bossage, Encadrements de fenêtres, Entablements Corniches Diversité des formes d'ouvertures Lucarne en toiture.
Matériaux	Toiture: Ardoise murs: maçonnerie, pierre menuiseries: bois
Clôtures	Muret + clôture métallique et haie



FICHE N°87



Adresse	52 boulevard Jean Jaurès
Références cadastrales	SECTION AL parcelle N°215
Type de bâtiment	MAISON



— Limite parcelle Foncier à préserver



Environnement	Maison située aux alentours de la vieille ville, en bordure du boulevard Jean Jaurès
Architecture	Maison sur 2 niveaux + combles, Multiplication des éléments, complexité du plan et des élévations Toiture 4 pans
Éléments remarquables	Jeux d'avancées et de retrait en façade, Diversité des formes d'ouvertures Grandes ouvertures (bow-windows) en RDC Retrait marquant l'entrée, avec piliers en saillie. Maison s'inscrivant dans le style art déco, notamment dans le dessin des garde-corps en serrurerie et du portail d'entrée. Toiture avec lucarne filantes, cheminée et détail au faitage.
Matériaux	Toiture: tuiles murs: maçonnerie + crépi menuiseries: PVC
Clôtures	Muret + garde-corps et portail en serrurerie

FICHE N°88



Adresse	56 boulevard Jean Jaurès
Références cadastrales	SECTION AL parcelles N°213
Type de bâtiment	VILLA / IMMEUBLE



— Limite parcelle Foncier à préserver



Environnement	Immeuble comprenant plusieurs logements situé aux alentours de la vieille ville, en bordure du boulevard Jean Jaurès
Architecture	Bâtiment sur 4 niveaux Multiplication des volumes, complexité du plan, des élévations et des toitures malgré une composition symétrique des façades.
Éléments remarquables	Jeux d'avancées en façade: - balcons en saillie à tous les niveaux - Marquise sur l'entrée Modénature : tablettes, encadrements de fenêtre, piliers Toiture avec lucarnes et cheminées Construction s'inscrivant dans le style art déco, notamment dans le dessin des Garde-corps en serrurerie. Toiture avec lucarnes et cheminées.
Matériaux	Toiture: tuile murs: maçonnerie menuiseries: PVC
Clôtures	Muret + clôture métallique

FICHE N°89



Nom du bâti	« Manoir des Tours »
Adresse	18 Route des Tours
Références cadastrales	SECTION AP parcelles N°29
Type de bâtiment	MANOIR



— Limite parcelle Foncier à préserver



Environnement	Situé avenue des Tours dans un vaste environnement de verdure
Architecture	Manoir sur 3 niveaux Construction caractéristique du style régionaliste, multiplication des éléments, complexité des formes. Couverture imposante composée de différents volumes. Toiture à la mansarde avec rappel des volumes des toitures normandes. Diversité des pentes. Présence de lucarnes filante, et de cheminées..
Éléments remarquables	Façade caractérisée par la multiplicité des éléments, décrochements, saillies. Diversité des formes en plan et en façade Diversité des ouvertures Modénature: encadrements de fenêtre Balcons en saillie soutenus par des consoles en pierre Garde-corps bois et garde-corps en pierre
Matériaux	Toiture: tuile Murs: maçonnerie avec enduit Menuiseries: bois, fenêtres à croisillons
Clôtures	Portail, clôture grillagée

FICHE N°90



Nom du bâti	« Villa Chale »
Adresse	9 avenue de Neuvecelle
Références cadastrales	SECTION AL parcelles N°172, 173
Type de bâtiment	VILLA



— Limite parcelle Foncier à préserver



Environnement	Construction située avenue de Neuvecelle
Architecture	Villa sur 3 niveaux, caractéristique du mouvement moderne Juxtaposition de volumes simples et de lignes rythmées Toit terrasse
Éléments remarquables	Diversité des lignes et des formes architecturales, tout en conservant un esprit épuré: - Auvents aux formes arrondies en RDC et en terrasse. - Volumes cubiques Jeux de retraits et de saillies en façade permettant de créer terrasses et balcons - Corniches soulignant l'horizontalité et la verticalité des volumes Diversité des formes d'ouvertures
Matériaux	Toiture: terrasse, béton Murs: béton Menuiseries: aluminium Garde-corps: serrurerie
Clôtures	Mur de clôture béton, portail contemporain



FICHE N°91



Nom du bâti	« Villa Sandouville »
Adresse	4 chemin du Georgillet
Références cadastrales	SECTION AN parcelles N°19
Type de bâtiment	VILLA



— Limite parcelle Foncier à préserver



Environnement	Villa située chemin du Georgillet, dans un environnement d'habitat individuel peu dense.
Architecture	Maison sur 4 niveaux, au style éclectique inspiré du régionalisme Volume rectangulaire, Forme de toiture aux lignes rappelant les couvertures normandes
Éléments remarquables	Soubassement en pierre Modénature: chaînage d'angle, encadrements de fenêtre, Balcon en saillie sur les étages supérieurs Garde-corps bois avec motifs sculptés Consoles décoratives bois sous toiture Lucarnes rampante en toiture.
Matériaux	Toiture: Tuile Murs: maçonnerie Menuiseries: bois
Clôtures	Mur + portail

FICHE N°92



Adresse	6 Chemin de la Croix de la Mission
Références cadastrales	SECTION AL parcelle N°536
Type de bâtiment	MAISON



— Limite parcelle - - - - - Foncier à préserver



Environnement	Située chemin de la Croix de la Mission
Architecture	Villa caractéristique du style régionaliste, multiplication des éléments, complexité du plan des élévations et des formes de toiture. Composition dissymétrique des façades.
Éléments remarquables	Éléments décoratifs, créés par le jeu des matériaux, des couleurs, des formes: Balcon linéaire en saillie Encadrements de fenêtres et tablettes Répétition de consoles bois en sous-toiture. Toiture aux volumes divers avec lucarnes rampantes et cheminées. Éléments de protection en serrurerie à motif sur fenêtre du RDC.
Matériaux	Toiture: tuile Murs: maçonnerie Menuiseries: PVC Garde-corps: composés de serrurerie
Clôtures	Mur en pierre + portail en ferronnerie avec détails

FICHE N°93



Nom du bâti	Le Monastère
Adresse	12 Route du Monastère
Références cadastrales	SECTION AV parcelles N°124 et 125
Type de bâtiment	MONASTÈRE



— Limite parcelle Foncier à préserver



Environnement	Bâtiment situé route du Monastère sur les hauteurs d' Evian, dans un environnement constitué d'habitat (principalement individuel) et d'équipements publics: collège des Rives, Ehpad des Verdannes
Architecture	Bâtiment à l'architecture contemporaine marquée par l'emploi du béton comme matériau principal Forme rectangulaire avec cloître intérieur.
Éléments remarquables	Horizontalité des lignes architecturales donnant sa spécificité au bâtiment et se mariant avec la verticalité des ouvertures et du clocher Matériau béton employé à l'état « brut » Clocher moderne marquant l'entrée
Matériaux	Toiture: Terrasse Murs: béton brut Menuiseries: aluminium
Clôtures	Haie + Portail d'entrée



FICHE N°94



Adresse	4 boulevard du clou
Références cadastrales	SECTION A0 parcelles N°240,256,354
Type de bâtiment	HABITATION (ANCIENNE FERME)



— Limite parcelle Foncier à préserver



Environnement	Maison située sur les hauteurs d'Evian, boulevard du clou dans un environnement d'habitat individuel.
Architecture	Architecture type rurale, rappelant les granges. Volume simple, rectangulaire. Toit deux pans à demi-croupe avec larges débords aux angles. Consoles bois en sous-toiture
Éléments remarquables	Façades sobres en pierre Ouvertures de petites dimensions avec des volets bois. Quelques éléments de modénature: tablettes et linteaux en pierre au premier étage. Escalier et coursive en saillie Cheminées en toiture.
Matériaux	Toiture: tuile Murs: pierre Menuiseries: bois
Clôtures	Muret en pierre avec barrière bois

FICHE N°95



Adresse	6 boulevard du clou
Références cadastrales	SECTION A0 parcelles N°353
Type de bâtiment	HABITATION (ANCIENNE FERME)



— Limite parcelle Foncier à préserver



Environnement	Maison située sur les hauteurs d'Evian, boulevard du clou dans un environnement d'habitat individuel.
Architecture	Architecture type rurale, rappelant les granges. Toit composé de différents volumes avec larges débords aux angles. Consoles bois en sous-toiture
Éléments remarquables	Façades sobres en pierre Ouvertures de petites dimensions avec des volets bois. Quelques éléments de modénature: Encadrements de fenêtre Toiture avec lucarnes et cheminée.
Matériaux	Toiture: tuile Murs: pierre Menuiseries: bois
Clôtures	Muret en pierre avec barrière bois

FICHE N°96



Adresse	48 avenue des grottes
Références cadastrales	SECTION AM parcelles N°488 et 30
Type de bâtiment	MAISON



— Limite parcelle Foncier à préserver



Environnement	Située avenue des grottes à proximité d'habitat individuel et collectif
Architecture	Maison composée de trois niveaux, plan simple rectangulaire recouvert par une toiture deux pans.
Éléments remarquables	Composition symétrique des façades avec différents éléments décoratifs: Encadrements de fenêtres, corniche et entablements Porte en bois et grille en ferronnerie avec détails sculptés Consoles bois en sous-toiture Contraste des couleurs des matériaux
Matériaux	Toiture: Tuile Murs: enduit Menuiseries: PVC Garde-corps: serrurerie et bois
Clôtures	Propriété ouverte sur 2 voies D'un côté, le bâtiment est implanté en limite de propriété en bordure de l'avenue des grottes. De l'autre côté la clôture est composée d'un muret en soubassement, d'une grille métallique et d'un portail en métal avec motifs.



FICHE N°97



Adresse	3, 5, 7, 9 avenue d'Aunières
Références cadastrales	SECTION AM parcelles N°114,115,116,117,118
Type de bâtiment	Ensemble de maisons



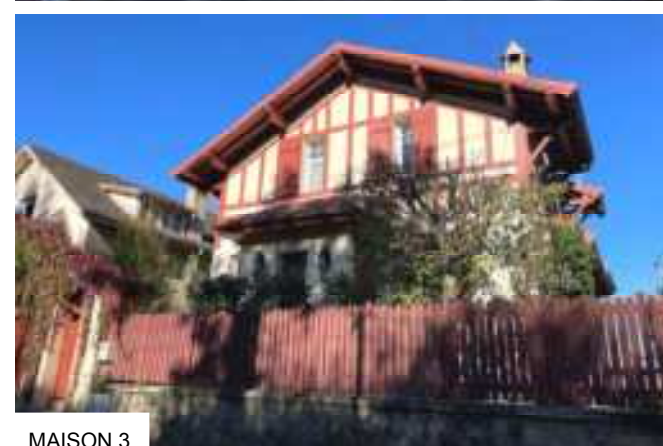
— Limite parcelle - - - - - Foncier à préserver



MAISON 1



MAISON 2



MAISON 3



MAISON 4



Environnement	Ensemble de maisons situé avenue d'Aunières, dans un environnement constitué principalement d'habitat individuel et collectif.
Architecture	Cet ensemble est constitué de 4 maisons aux formes et architectures diverses. Elles apparaissent cependant dans le tissu urbain, comme une entité cohérente du fait de leur implantation dans un même alignement et de leur gabarit sensiblement identique en plan.
Éléments remarquables	Différents éléments remarquables sont visibles sur chaque maison, diversité des formes d'ouvertures (maison 1), éléments décoratifs en bois (maison 2), élément en saillie sur la façade (maison 3), modénature (maison 4)
Matériaux	toiture: tuile murs: maçonnerie avec enduit menuiseries: bois
Clôtures	Alignement des clôtures qui contribue à intensifier l'effet d'ensemble même si les matériaux utilisés sont différents pour chaque maison

FICHE N°98



Adresse	16 avenue des grottes
Références cadastrales	SECTION AL parcelle N°249
Type de bâtiment	MAISON



— Limite parcelle Foncier à préserver



Environnement	Villa située avenue des grottes dans un environnement bâti d'habitat individuel et collectif
Architecture	Villa sur plusieurs niveaux. Volume principal rectangulaire recouvert par une toiture à deux pans 2 pans à demi-croupes. Présence d'une verrière comme volume annexe
Éléments remarquables	Éléments d'architecture en saillie - Avant-toit sur l'entrée, - Verrière Mélange des styles et des matériaux : verrière en métal, toiture, sous toiture en bois avec charpente apparente, volets bois Lucarnes rampante et cheminée en toiture.
Matériaux	Toiture: tuile Murs: maçonnerie Menuiseries: bois
Clôtures	Muret + clôture métallique avec haie, portail bordé de piliers. Volume annexe implanté en bordure de voie à usage de garage

FICHE N°99



Adresse	Maison 1: 18 avenue des grottes Maison 2: 3 impasse de la Croix
Références cadastrales	SECTION AL parcelles N°320 et 51
Type de bâtiment	MAISONS



— Limite parcelle - - - - - Foncier à préserver



Environnement	Maisons situées à proximité de l'ancien Hôtel du Parc dans un environnement arboré, mais également à proximité d'habitat collectif et individuel. Maison implantées dans une enclave au bout de l'étroite impasse de la Croix.
Architecture	Les deux maisons ont une typologie semblable. Ce sont des habitations ayant une emprise restreinte au sol et qui se développent sur trois niveaux. Maison 1: Plan et toit en forme de « L », toiture 2 pans sur chaque corps de bâtiment avec demi-croupes Maison 2: Plan rectangulaire, toiture 2 pans
Éléments remarquables	Maison 1: façade simple, encadrements de fenêtres sur les ouvertures, volets bois, escalier extérieur qui participe à la composition de la façade Maison 2: façade avec des éléments en saillie: terrasse au premier étage, balcons soutenus par des consoles à volutes, encadrements de fenêtres sur les ouvertures, volets bois. Toiture avec lucarne rampante.
Matériaux	toiture: tuile murs: maçonnerie avec enduit menuiseries: PVC
Clôtures	Muret + portail. Portail en serrurerie avec détails, piliers surmontés de sculptures (accès maison 2).

FICHE N°100



Adresse	26 avenue des grottes
Références cadastrales	SECTION AL parcelle N°96
Type de bâtiment	MAISON



— Limite parcelle Foncier à préserver



Environnement	Maison située à l'angle de l'avenue de Lausanne et de l'avenue des grottes dans un environnement d'habitat individuel et collectif
Architecture	Maison sur 3 niveaux, qui s'adapte au dénivelé du terrain avec des formes et matériaux divers. Plan rectangulaire, toiture composée de 4 pans.
Éléments remarquables	Sur l'avenue des grottes la façade laisse apparaître 2 niveaux. Un emmarchement permet d'accéder à l'entrée, depuis un espace en retrait marqué architecturalement par des colonnes. Sur la façade arrière, la maison apparaît plus imposante avec 3 niveaux visibles. Le soubassement est entièrement réalisé en pierre. De grandes ouvertures verticales viennent rythmées cette façade avec des encadrements de fenêtres (également présents sur l'ensemble de la maison). On retrouve également, un balcon filant en saillie au premier étage, avec un garde-corps en serrurerie ainsi qu'un balconnet en au retrait au dernier niveau. Lucarne « à la capucine » et lucarne rampante.
Matériaux	toiture: tuile murs: maçonnerie avec enduit menuiseries: bois
Clôtures	Muret + clôture métallique

FICHE N°101



Adresse	24 avenue des grottes
Références cadastrales	SECTION AL parcelles N°95
Type de bâtiment	MAISON



— Limite parcelle Foncier à préserver



Environnement	Maison située avenue des grottes dans un environnement d'habitat individuel et collectif
Architecture	Maison sur 3 niveaux, qui s'adapte au dénivelé du terrain aux formes et matériaux divers. Plan rectangulaire, toiture 2 pans.
Éléments remarquables	Sur l'avenue des grottes la façade laisse apparaître 2 niveaux, avec quelques éléments remarquables. Au RDC, l'entrée est marquée par un avant toit en saillie, et l'utilisation d'un parement pierre. A l'étage, on distingue un balcon en saillie. Les ouvertures sont verticales. Quelques éléments de modénature sont présents et traités simplement: encadrements de fenêtres, tablettes. La charpente est en bois avec des consoles décoratives en sous toiture. La façade arrière se développe sur trois niveaux et est traitée modestement.
Matériaux	toiture: tuile murs: maçonnerie avec enduit menuiseries: bois
Clôtures	Muret + clôture métallique

FICHE N°102



Adresse	28,30,32,34, 36,38 avenue des grottes
Références cadastrales	SECTION AM parcelles N°7,8, 9, 10, 11, 12
Type de bâtiment	ENSEMBLE DE MAISONS



— Limite parcelle - - - - - Foncier à préserver



MAISON 1



MAISON 2



MAISON 3



MAISON 4



MAISON 5

Environnement	Ensemble de maisons situé avenue des grottes dans un environnement constitué principalement d'habitat individuel et collectif.
Architecture	Cet ensemble est constitué de plusieurs maisons aux formes et architectures diverses. Elles apparaissent cependant dans le tissu urbain, comme une entité cohérente du fait de leur implantation et de la vision d'ensemble qu'elles offrent depuis la rue.
Éléments remarquables	L'aspect des façades est simple et sobre quelques éléments décoratifs se distinguent à l'image des frises bleutées sur la maison N°2 , ou des éléments en saillie permettant de marquer les entrées (maison 1 et 5).
Matériaux	toiture: tuile murs: maçonnerie avec enduit menuiseries: bois
Clôtures	Alignement des clôtures qui contribue à intensifier l'effet d'ensemble même si les matériaux utilisés sont différents pour chaque maison.

FICHE N°103



Adresse	14 avenue de Grande Rive
Références cadastrales	SECTION AM parcelle N°288
Type de bâtiment	VILLA



— Limite parcelle - - - - - Foncier à préserver



Environnement	Villa située en bordure de route, avenue de grande rive. Environnement très arboré sur l'arrière, avec accès direct au lac.
Architecture	Villa sur 2 niveaux Volume simple, forme rectangulaire du corps principal en plan Toiture 2 pans
Éléments remarquables	Façade simple composée de grandes baies rectangulaires donnant sur le lac. Quelques éléments sont en saillie comme un balcon filant soutenu par des poteaux en façade Sud ou un volume en RDC recouvert d'un toit terrasse en façade Nord . Bardage décoratif sur les pignons Est et Ouest au niveau des combles.
Matériaux	Toiture: tuile Murs: maçonnerie + enduit Menuiseries: bois
Clôtures	Enceinte bordée par un muret et une clôture métallique devant divers végétaux.

FICHE N°104



Adresse	6 avenue de Grande Rive
Références cadastrales	SECTION AM parcelles N°96, N°97, N°98
Type de bâtiment	VILLA



— Limite parcelle Foncier à préserver



Environnement	Villa située en bordure de route, avenue de grande rive. Environnement arboré sur l'arrière, avec accès et vue sur le lac.
Architecture	Villa sur 3 niveaux, Volume principal rectangulaire Toiture marquée par différents volumes
Éléments remarquables	Façade marquée par des éléments de modénature à chaque niveau: encadrements de fenêtre, corniche Jeux des volumes avec différents éléments en saillie (balcon en façade sud et nord). Contraste des couleurs des matériaux utilisés Diversité des matériaux: garde-corps en ferronnerie avec détails sculptés en façade sud, garde-corps à balustres en façade nord. Lucarnes jacobine en toiture.
Matériaux	Toiture: tuile murs: maçonnerie, pierre menuiseries: bois
Clôtures	Enceinte délimitée par une clôture métallique devant divers végétaux. Portail métal avec détails bordé de piliers.