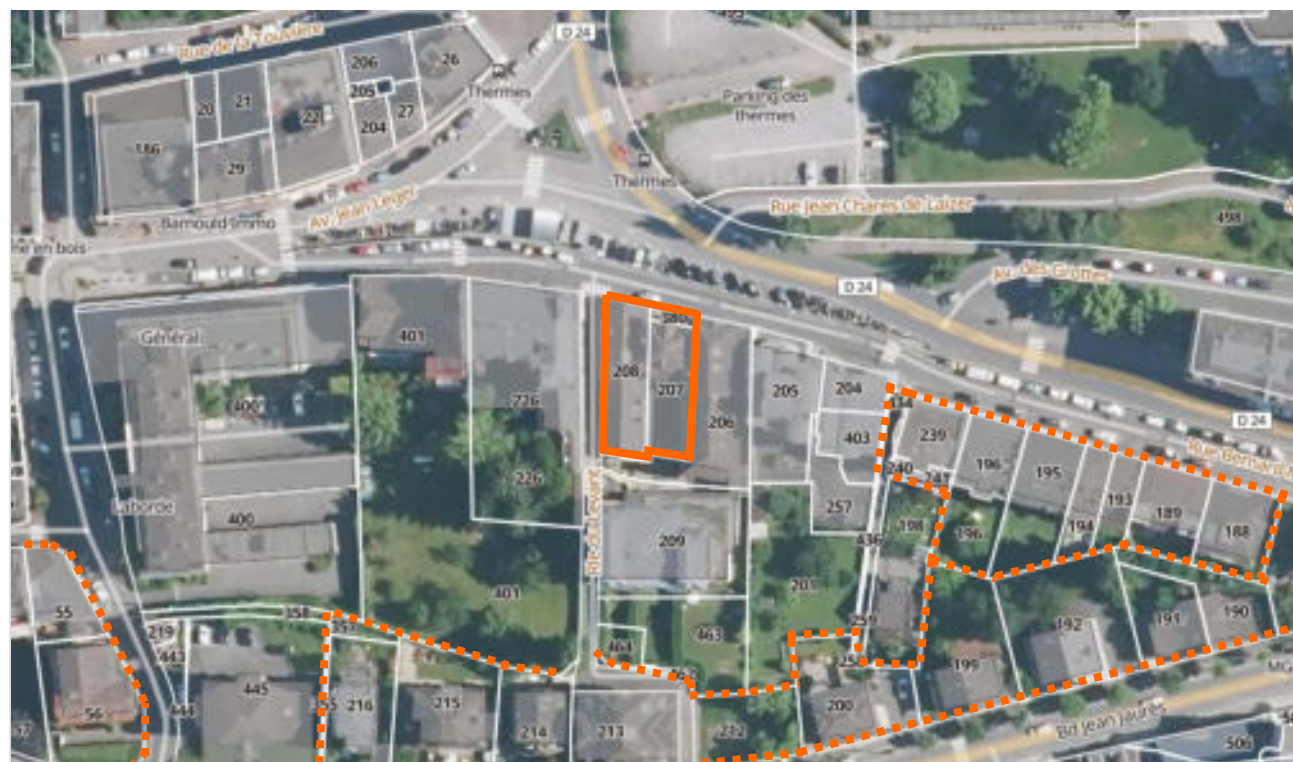


FICHE N°105



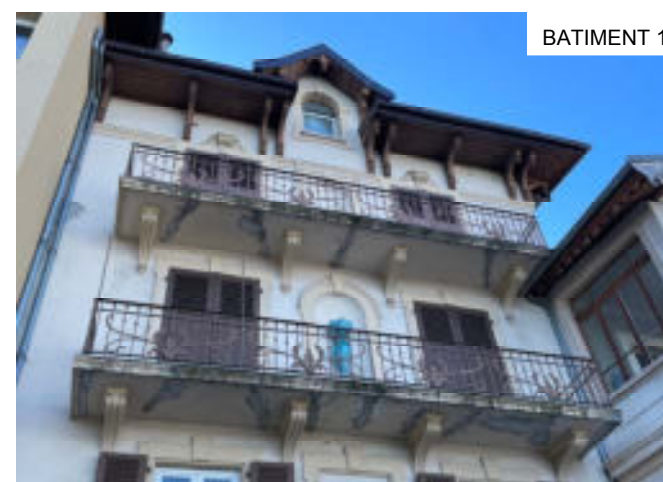
Adresse	8 et 8 bis rue Bernard Moutardier
Références cadastrales	SECTION AL parcelles N° 208, 380, 207
Type de bâtiment	IMMEUBLES



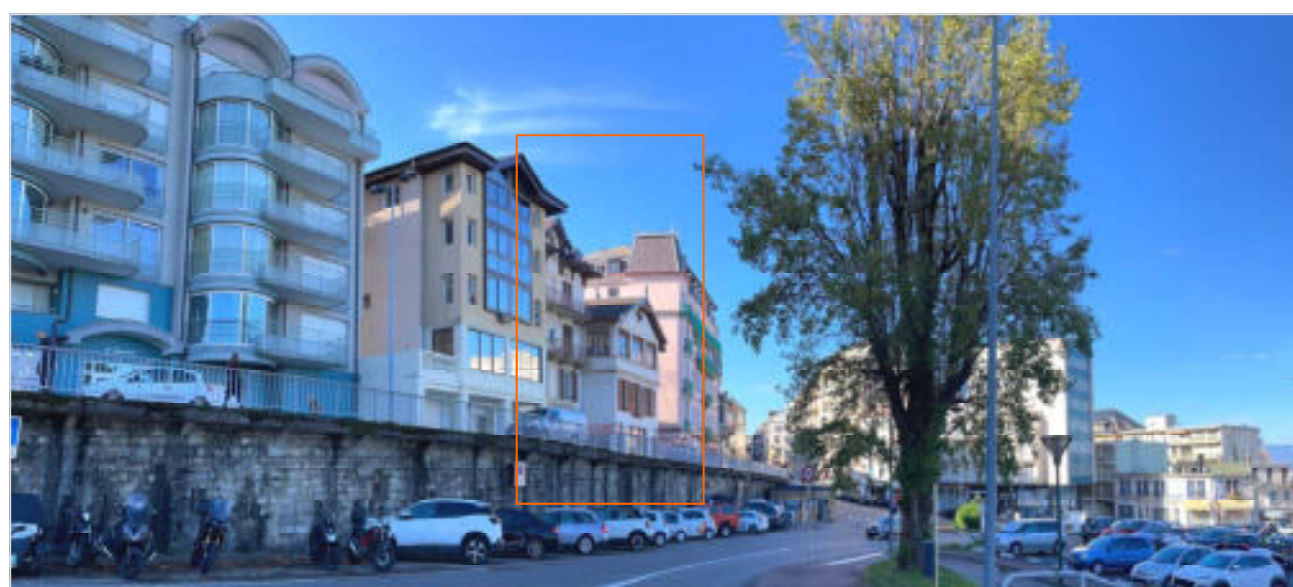
— Limite parcelle - - - - - Foncier à préserver



BATIMENT 2



BATIMENT 1



Environnement	2 Bâtiments situés au centre ville dans un environnement urbain, rue Bernard Moutardier.
Architecture	Bâtiment 1 : 4 niveaux + combles , toiture 4 pans Bâtiment 2 : 3 niveaux + combles , toiture 2 pans
Éléments remarquables	Bâtiment 1: Façade principale avec une modénature variée imposante qui donne un caractère particulier à l'édifice. RDC : bossage, Grandes ouvertures verticales avec encadrements aux étages - Balcons en saillie au 2 ^e étage et 3 ^e étage soutenus par des consoles à volutes avec garde-corps en serrurerie à motifs. Toiture avec lucarnes et consoles décoratives en sous-toiture Bâtiment 2: Façade caractérisée par différents éléments de modénature: encadrements de fenêtre, corniche, entablement. Présence d'éléments décoratifs bois en sous-toiture. Diversité des ouvertures sur la façade principale. Marquise en saillie sur la façade latérale.
Matériaux	Toiture: tuile Murs: pierre, maçonnerie Menuiseries: bois
Clôtures	Pas de clôtures.

FICHE N°106



Adresse	14 bis, 16, 18, 20, 22, 24 Rue Bernard Moutardier
Références cadastrales	SECTION AL parcelles N°239, 196, 195, 194, 193, 189, 188
Type de bâtiment	ENSEMBLE D'IMMEUBLE



— Limite parcelle Foncier à préserver



Environnement	Ensemble de plusieurs bâtiments situé au centre ville rue Bernard Moutardier.
Architecture	Ces bâtiments sont des immeubles d'habitation. Par leur gabarit, leur hauteur, leur architecture, ils forment un tout homogène et créent un front urbain structurant aux abords de la vieille ville. L'architecture est caractéristique du mouvement moderne des années 1930.
Éléments remarquables	Les façades des bâtiments sont marquées par des lignes épurées et structurées avec des formes géométriques simples, parfois arrondies. On distingue sur les immeubles de longues lignes horizontales, qui résultent de balcons filants positionnés en saillie sur plusieurs façades. Cette horizontalité se répète et contribue à renforcer la cohérence de cet ensemble urbain.
Matériaux	Toiture: plate béton, tuile murs: maçonnerie avec enduit menuiseries: bois, PVC
Clôtures	Pas de clôture

FICHE N°107



Adresse	1 et 3 avenue d'Abondance
Références cadastrales	SECTION AL parcelles N°5, 390
Type de bâtiment	IMMEUBLE



— Limite parcelle - - - - - Foncier à préserver



Environnement	Bâtiment situé au centre ville avenue d'Abondance
Architecture	Bâtiment sur 4 niveaux, toiture principale 4 pans. Le bâtiment est imposant et très visible. Implanté à l'angle de l'avenue d'Abondance et de l'avenue des Grottes il marque clairement l'entrée vers la vieille ville.
Éléments remarquables	Modénature riche et diversifiée sur l'ensemble du bâtiment : soubassement en pierre, encadrements de fenêtres, corniches, entablements. Grandes ouvertures verticales sur l'ensemble des façades avec quelques éléments spécifiques, comme l'élément en saillie vitré sur la façade d'angle au premier étage. Garde-corps en fer forgé avec détails. Détails en pierre sculptés en façade. La façade d'angle est marquée par la verticalité, alors que les façades latérales sont marquées par l'horizontalité donnée par la modénature (corniches).
Matériaux	toiture: tuile murs: pierre menuiseries: bois, fenêtres à croisillons.
Clôtures	Pas de clôture, bâtiment implanté en front de rue.

FICHE N°108



Adresse	26 rue Bernard Moutardier
Références cadastrales	SECTION AL parcelles N°187
Type de bâtiment	MAISON DE VILLE



— Limite parcelle - - - - - Foncier à préserver



Environnement	Maison située à l'angle de la rue Bernard Moutardier et du boulevard Jean-Jaurès.
Architecture	Maison implantée entre deux rues, épousant le dénivelé du site Maison sur 3 niveaux + combles, Multiplication des éléments, complexité du plan et des élévations Toiture 4 pans avec ligne de bris
Éléments remarquables	Jeux d'avancées et de retrait en façade, Diversité des formes d'ouvertures Grandes ouvertures avec des formes s'inscrivant dans le style art déco Corniches soulignant les éléments d'architecture (balcons, fenêtres) Contraste des matériaux et des couleurs. Toiture avec lucarne rampante et cheminée.
Matériaux	Toiture: tuile murs: pierre menuiseries: bois garde-corps: serrurerie avec motifs
Clôtures	Muret + garde-corps et portail en serrurerie.



FICHE N°109



Adresse	58, 60, 62, 64, 66 boulevard Jean Jaurès
Références cadastrales	SECTION AL parcelles N°200, 199, 192, 191, 190
Type de bâtiment	ENSEMBLE DE MAISONS + PETIT COLLECTIF



— Limite parcelle - - - - - Foncier à préserver



MAISON 1

Environnement	Ensemble de maisons situé boulevard Jean Jaurès dans un environnement constitué principalement d'habitat individuel et collectif.
Architecture	Cet ensemble est constitué de plusieurs maisons aux formes et architectures diverses. Elles apparaissent cependant dans le tissu urbain, comme une entité cohérente du fait de leur implantation et de la vision d'ensemble qu'elles offrent depuis la rue.
Éléments remarquables	L'aspect des façades est globalement simple et sobre. Quelques éléments décoratifs se distinguent notamment sur la maison 1 très inspirée de l'architecture Art déco.
Matériaux	toiture: tuile murs: maçonnerie avec enduit menuiseries: bois
Clôtures	Alignement des clôtures qui contribue à intensifier l'effet d'ensemble même si les matériaux utilisés sont différents pour chaque maison



FICHE N°110



Adresse	57 boulevard Jean Jaurès
Références cadastrales	SECTION AL parcelles N°180
Type de bâtiment	MAISON + BATIMENT ANNEXE



— Limite parcelle Foncier à préserver



MAISON 1



MAISON 2



Environnement	Propriété située boulevard Jean Jaurès dans un environnement constitué principalement d'habitat individuel et collectif.
Architecture	Cette propriété est composée de deux bâtiments aux architectures différentes: - En bordure de route un bâtiment cubique en pierre à toit plat. - Sur le haut du terrain une maison à volumétrie simple, plan rectangulaire et toiture deux plans.
Éléments remarquables	Dans cet ensemble on remarque notamment l'escalier d'accès à la propriété, en pierre avec son jeux d'emmarchement, depuis le boulevard Jean Jaurès. Par ailleurs, le bâtiment en bordure de route rappelle par son aspect l'architecture vernaculaire. Quelques éléments de modénature sont présents (corniches horizontales notamment). Il y a un contraste des styles et des époques entre les deux bâtiments.
Matériaux	Toiture: tuile (maison 1), terrasse (maison 2) Murs: maçonnerie (maison 1), pierre (maison 2), Menuiseries: PVC
Clôtures	Mur de soutènement, côté Jean-Jaurès Haie + clôture en bois sur les autres côté de la propriété.



FICHE N°111



Adresse	1 avenue des Sources
Références cadastrales	SECTION AK parcelle N°55
Type de bâtiment	IMMEUBLE



— Limite parcelle Foncier à préserver



Environnement	Immeuble situé à l'angle de l'avenue de Neuvecelle et de l'avenue des Sources à l'approche de l'hyper centre.
Architecture	Bâtiment sur 5 niveaux Immeuble disposant d'un emplacement stratégique à l'angle de deux rues. Toiture à double pans.
Éléments remarquables	Bâtiment caractérisé par une modénature riche et variée à tous les niveaux: Bossage au RDC, encadrements de fenêtre avec détails, entablements, corniches, moulures et consoles décoratives. Balcons en saillie sur les façades avant et arrière, les plus remarquables étant ceux positionnés à l'angle du bâtiment. Garde-corps aux lignes épurés. Fenêtres hautes au premier niveau suggérant un étage noble. Porte d'entrée avec détails de boiseries et grilles en fer forgé.
Matériaux	Toiture: tuile Murs: pierre Menuiseries: bois
Clôtures	Pas de clôtures, bâtiment en front de rue sur l'avenue des Sources et l'avenue de Neuvecelle.

FICHE N°112



Adresse	3 avenue des Sources
Références cadastrales	SECTION AK parcelle N°57
Type de bâtiment	IMMEUBLE



— Limite parcelle Foncier à préserver



Environnement	Immeuble situé avenue des Sources à l'approche de l'hyper centre
Architecture	Bâtiment sur 5 niveaux + combles Volume rectangulaire, toiture 2 pans avec lucarnes sur l'arrière.
Éléments remarquables	Bâtiment caractérisé par une modénature riche et variée à tous les niveaux: encadrements de fenêtre avec détails, entablements, corniches, moulures et consoles décoratives en soutien des balcons. Balcons en saillie sur les façades avant et arrière, Les plus remarquables étant ceux disposant de garde-corps en fer forger avec détails sur l'avenue des Sources. Porte d'entrée avec détails de boiseries et grilles en fer forgé.
Matériaux	Toiture: tuile Murs: pierre, maçonnerie Menuiseries: bois
Clôtures	Pas de clôtures, bâtiment en front de rue sur l'avenue des Sources.



FICHE N°113



Adresse	4 avenue de Neuvecelle
Références cadastrales	SECTION AK parcelle N°56
Type de bâtiment	IMMEUBLE



— Limite parcelle - - - - - Foncier à préserver



Environnement	Immeuble situé dans un environnement constitué principalement d'habitat individuel et collectif. Il dispose d'un emplacement stratégique à l'angle du boulevard Jean Jaurès et l'avenue de Neuvecelle.
Architecture	Bâtiment sur niveaux qui s'adapte au dénivelé de du site. Implantation en forme de « L », toiture 2 pans à demi-croupes sur chaque aile.
Éléments remarquables	Les étages inférieurs des façades sont rythmés par de grandes ouvertures verticales. Au dernier niveau, les ouvertures sont plus petites. On distingue une modénature discrète sur l'ensemble du bâtiment: Encadrements de fenêtres à clefs, tablettes. Plusieurs balcons en saillie viennent composer les façades, notamment la façade d'angle, avec des garde-corps en serrurerie aux lignes épurées.
Matériaux	toiture: tuile murs: maçonnerie avec enduit menuiseries: bois
Clôtures	Muret + clôture métallique

FICHE N°114



Adresse	28 avenue de la Gare
Références cadastrales	SECTION AC parcelle N°64
Type de bâtiment	MAISON



— Limite parcelle - - - - - Foncier à préserver



Environnement	Maison située à proximité de la gare, dans un environnement d'habitat collectif.
Architecture	Maison sur 3 niveaux Architecture constituée principalement d'un volume simple recouvert d'un toit à quatre pans, Harmonie des proportions et symétrie des façades.
Éléments remarquables	Modénature variée à tous les niveaux: encadrements de fenêtre, entablements corniches, et consoles décoratives. Éléments en saillie: - Avant toit sur l'entrée avec consoles bois - Balcon au premier étage soutenu par des consoles avec volutes. Garde-corps en métal avec motifs. Toiture avec lucarnes jacobine et cheminée.
Matériaux	Toiture: tuile Murs: pierre, maçonnerie Menuiseries: bois
Clôtures	Muret en pierre surmonté d'une clôture métallique. Portail métal avec motifs, bordé de piliers.

FICHE N°115



Adresse	32 avenue de la gare
Références cadastrales	SECTION AC parcelle N°46
Type de bâtiment	CAFE + LOGEMENTS



— Limite parcelle Foncier à préserver



Environnement	Bâtiment situé face à la gare SNCF.
Architecture	Bâtiment sur plusieurs niveaux. Architecture constituée principalement d'un volume simple recouvert d'un toit à quatre pans, Harmonie des proportions et symétrie des façades.
Éléments remarquables	Modénature riche et variée aux étages inférieurs: Bossage, chaînage d'angle, entablements Grandes ouvertures en RDC, côté avenue de la gare et fenêtres hautes avec frontons sur les autres façades. Architecture plus sobre aux étages supérieurs avec entourage des fenêtres discret.
Matériaux	Toiture: tuile Murs: pierre Menuiseries: PVC
Clôtures	Pas de clôtures sur l'avant, le bâtiment est implanté en front de rue.

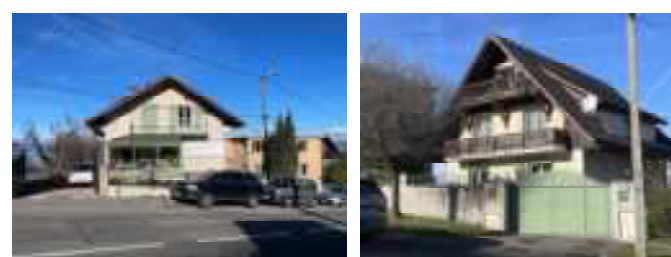
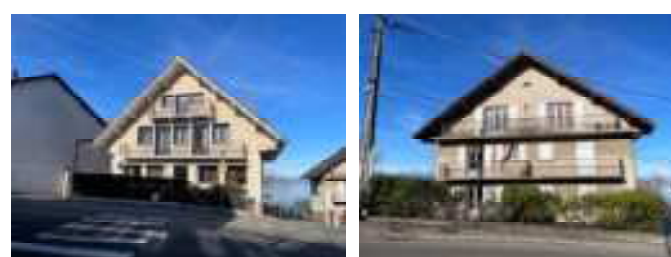
FICHE N°116



Adresse	38 boulevard de la Détanche, 6,8,12,16 avenue de Larringes
Références cadastrales	SECTION AC parcelles N°297, 213,123,121,120,119
Type de bâtiment	ENSEMBLE DE MAISONS



— Limite parcelle - - - - - Foncier à préserver



Environnement	Ensemble de maisons situé avenue de Larringes dans un environnement constitué principalement d'habitat individuel.
Architecture	Cet ensemble est composé de plusieurs maisons avec comme architecture dominante un volume rectangulaire recouvert par un toit 2 pans. Ces maisons apparaissent dans le tissu urbain, comme une entité cohérente du fait de leur implantation et de la vision d'ensemble qu'elles offrent depuis la rue. Un petit bâtiment collectif recouvert par un toit terrasse se distingue dans cet ensemble. Celui-ci n'est pas répertorié comme bâtiment remarquable.
Éléments remarquables	Les façades laissent apparaître quelques éléments remarquables à l'image des différents balcons filants sur plusieurs maisons, ou l'usage du matériau bois employé comme élément décoratif (bardage).
Matériaux	toiture: tuile murs: maçonnerie avec enduit menuiseries: bois ou PVC
Clôtures	Alignement des clôtures qui contribue à intensifier l'effet d'ensemble même si les matériaux utilisés sont différents pour chaque maison.

FICHE N°117



Nom du bâti	HOTEL OASIS
Adresse	11 boulevard du Bennevy
Références cadastrales	SECTION AE parcelles N°77, 78,452,453
Type de bâtiment	HOTEL



— Limite parcelle - - - - - Foncier à préserver



Environnement	Hôtel situé boulevard du Bennevy, dans un environnement d'habitat individuel et collectif.
Architecture	Volume principal rectangulaire, auquel s'ajoutent des annexes qui sont probablement le résultat d'extensions successives. Différentes toitures viennent couvrir les volumes: Toiture 2 pans avec lucarnes rampante, toiture 2 pans avec lucarne jacobine et toiture terrasse.
Éléments remarquables	Le bâtiment est composé de différents volumes. Le RDC est visible au premier plan et est implanté en bordure de voie, Les étages sont implantés en retrait. La façade est reprend différents codes architecturaux, avec différentes formes d'ouvertures (grandes baies horizontales au RDC, grandes ouvertures verticales à l'étage, ouvertures plus réduites aux étages supérieurs). Quelques éléments de modénature sont présents: encadrements de fenêtres au premier étage, tablettes. Une terrasse extérieure abrité se distingue sur cette façade comme un élément architectural remarquable avec les poteaux qui la compose. Les inscriptions sur le mur du RDC rappellent l'ancienne destination de l'établissement.
Matériaux	Toiture: plate béton, toiture tuile murs: maçonnerie avec enduit menuiseries: bois, PVC.
Clôtures	Bâtiment implanté en limite. Muret + haie.

FICHE N°118



Nom du bâti	ANCIEN HOTEL AIGLON
Adresse	9 boulevard du Bennevy
Références cadastrales	SECTION AE parcelle N°348
Type de bâtiment	PETIT COLLECTIF



— Limite parcelle - - - - - Foncier à préserver



Environnement	Ancien hôtel transformé en logements situé boulevard du Bennevy, dans un environnement d'habitat individuel et collectif.
Architecture	Bâtiment sur 3 niveaux + combles Volume principal rectangulaire. Toiture principale 4 pans .
Éléments remarquables	La façade sur rue est travaillée dans la symétrie. Elle est composée d'un volume en RDC, recouvert par une toiture plate. Les étages supérieurs sont en retrait. Au premier étage une véranda apparaît en encorbellement au centre du bâtiment, délimitant de part et d'autre des terrasses. Au deuxième étage et à l'étage sous-toiture des balconnets sont visibles dans le prolongements des ouvertures. Cette façade dispose de grandes ouvertures verticales. Sur la façade latérale, l'entrée est marquée par un emmarchement et un volume en encorbellement. On distingue un soubassement en pierre. La façade arrière dispose également de grandes ouvertures verticales et de balconnets. Toiture avec différentes lucarnes à pavillon
Matériaux	Toiture: plate béton, toiture tuiles murs: maçonnerie avec enduit menuiseries: bois
Clôtures	Muret + haie

FICHE N°119



Adresse	13 boulevard du Bennevy
Références cadastrales	SECTION AE parcelle N°450
Type de bâtiment	MAISON



— Limite parcelle Foncier à préserver



Environnement	Maison située boulevard du Bennevy, dans un environnement d'habitat individuel et collectif.
Architecture	Villa sur 3 niveaux Volume simple, forme rectangulaire, toiture 2 pans avec demi-croupes.
Éléments remarquables	Façade principale simple avec de grandes baies rectangulaires au RDC. Façade caractérisée par l'emploi du bois pour la charpente, consoles décoratives en sous-toiture. Faux-colombage peint à l'étage. Mise en valeur des ouvertures avec des encadrements de fenêtre peints. Terrasse en surplomb sur le boulevard du Bennevy.
Matériaux	Toiture: tuile Murs: maçonnerie + enduit Menuiseries: PVC
Clôtures	Enceinte bordée par un muret + haie, + garde-corps au niveau de la terrasse en surplomb.

FICHE N°120



Adresse	27 boulevard Jean Jaurès
Références cadastrales	SECTION AE parcelle N°42
Type de bâtiment	MAISON



— Limite parcelle - - - - - Foncier à préserver



Environnement	Maison située aux alentours de la vieille ville, en surplomb du boulevard Jean Jaurès.
Architecture	Maison sur 3 niveaux, Volume rectangulaire, toiture deux pans.
Éléments remarquables	Soubassement en pierre, Jeux d'avancées et de retraits: Maison construite en retrait du mur de soutènement et des garages donnant sur la rue, ce qui permet de dégager un balcon au premier étage. On distingue également à ce même niveau un « bow-window ». - Balcon en saillie au dernier étage - Consoles décoratives bois en sous toiture - Présence de cheminées en toiture.
Matériaux	Toiture: Tuile Murs: maçonnerie Menuiseries: bois
Clôtures	Mur en pierre et garages implantés en limite de propriété. Entrée marquée par une voute en pierre et un portail en bois avec détails



FICHE N°121



Adresse	39 boulevard Jean Jaurès
Références cadastrales	SECTION AE parcelles N°49
Type de bâtiment	MAISON



Environnement	Maison située aux alentours de la vieille ville, en surplomb du boulevard Jean Jaurès.
Architecture	Maison sur 4 niveaux, volume rectangulaire, toiture à deux pans avec annexe sur l'arrière de la parcelle.
Éléments remarquables	<ul style="list-style-type: none"> - Imposant abords: mur en pierre situé en limite de propriété avec jeux d'escaliers pour accéder à la maison, - Imposant garde-corps à lisses verticales en prolongement du mur de soutènement, - Grande terrasse en surplomb - Façade simple avec balcons filants en saillie à chaque niveau - Consoles décoratives bois en sous toiture - Cheminée sur la toiture.
Matériaux	Toiture: Tuile Murs: maçonnerie Menuiseries: bois
Clôtures	Mur en pierre implanté en limite de propriété. Entrée par un portail en métal.



— Limite parcelle - - - - - Foncier à préserver



FICHE N°122



Adresse	22 avenue de la plage
Références cadastrales	SECTION AC parcelle N°294
Type de bâtiment	MAISON



— Limite parcelle - - - - - Foncier à préserver



Environnement	Maison située à l'entrée de ville sur une parcelle traversante entre l'avenue de la plage et l'avenue du Général Dupas, dans un environnement constitué d'habitat individuel et collectif.
Architecture	Villa sur 3 niveaux, volume principal rectangulaire toiture 2 pans à forte pente.
Éléments remarquables	- Façade caractérisée par des volumes en saillie, sur les façades nord et sud, avec de grandes baies vitrées et une modénature soignée servant à mettre en valeur ces éléments d'architecture. - Utilisation du matériau brique qui permet la mise en valeur de chaque ouverture de la maison. Contraste des couleurs des matériaux. Toiture avec lucarne rampante et cheminée.
Matériaux	Toiture: Tuile Murs: maçonnerie avec crépi. Menuiseries: PVC
Clôtures	Muret + clôture et portail métal avenue du Général Dupas Muret + clôture + haie et portail contemporain bordé de piliers en brique avenue de la plage.

FICHE N°123



Adresse	20 avenue Marc Francina
Références cadastrales	SECTION AC parcelle N°85
Type de bâtiment	MAISON



— Limite parcelle - - - - - Foncier à préserver



Environnement	Maison située à l'entrée de ville avenue Marc Francina dans un environnement constitué d'habitat individuel et collectif.
Architecture	Maison sur 2 niveaux + combles Plan avec multiplication des éléments, complexité des formes. Composition dissymétrique des façades.
Éléments remarquables	Façade caractérisée par son toit à la mansart imposant depuis l'avenue du Général Dupas, et avec lucarne sur l'ensemble des façades. La façade côté avenue Marc Francina est marquée par l'éclatement des volumes en plan et en toiture. On distingue également un élément en saillie sur la façade latérale type « bow-window ». - Fenêtres hautes sur l'ensemble de la maison avec encadrements et garde-corps en serrurerie d'inspiration Art Déco.
Matériaux	toiture: Tuile murs: maçonnerie ou pierre + enduit menuiseries: PVC
Clôtures	Muret + clôture + haie et portail contemporain bordé de piliers garage en limite de propriété.



FICHE N°124



Adresse	3 avenue du Général Dupas
Références cadastrales	SECTION AC parcelle N°84
Type de bâtiment	MAISON



— Limite parcelle Foncier à préserver

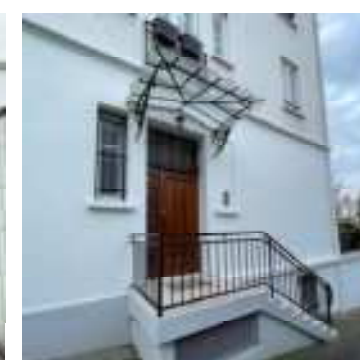


Environnement	Maison située à l'entrée de ville avenue du Général Dupas dans un environnement constitué d'habitat individuel et collectif.
Architecture	Maison sur 2 niveaux Plan simple recouvert d'une toiture à 2 pans Architecture qui reprend certains codes des chalets.
Éléments remarquables	Prédominance du matériau bois dans la construction: - Façade avec un soubassement en maçonnerie, surmontée d'un bardage bois au premier étage - balcon en saillie avec garde-corps bois - Charpente avec répétition de consoles en sous toiture - fenêtres avec volets bois et encadrements Contraste des couleurs des matériaux.
Matériaux	toiture: tuile murs: maçonnerie + enduit + bardage menuiseries:
Clôtures	Muret + clôture portail en ferronnerie avec détails, bordé de piliers surmontés de sculptures.

FICHE N°125



Nom du bâti	ANCIEN HOTEL MIRABEAU
Adresse	1 boulevard Jean Jaurès
Références cadastrales	SECTION AC parcelle N°204
Type de bâtiment	ANCIEN HOTEL



— Limite parcelle Foncier à préserver

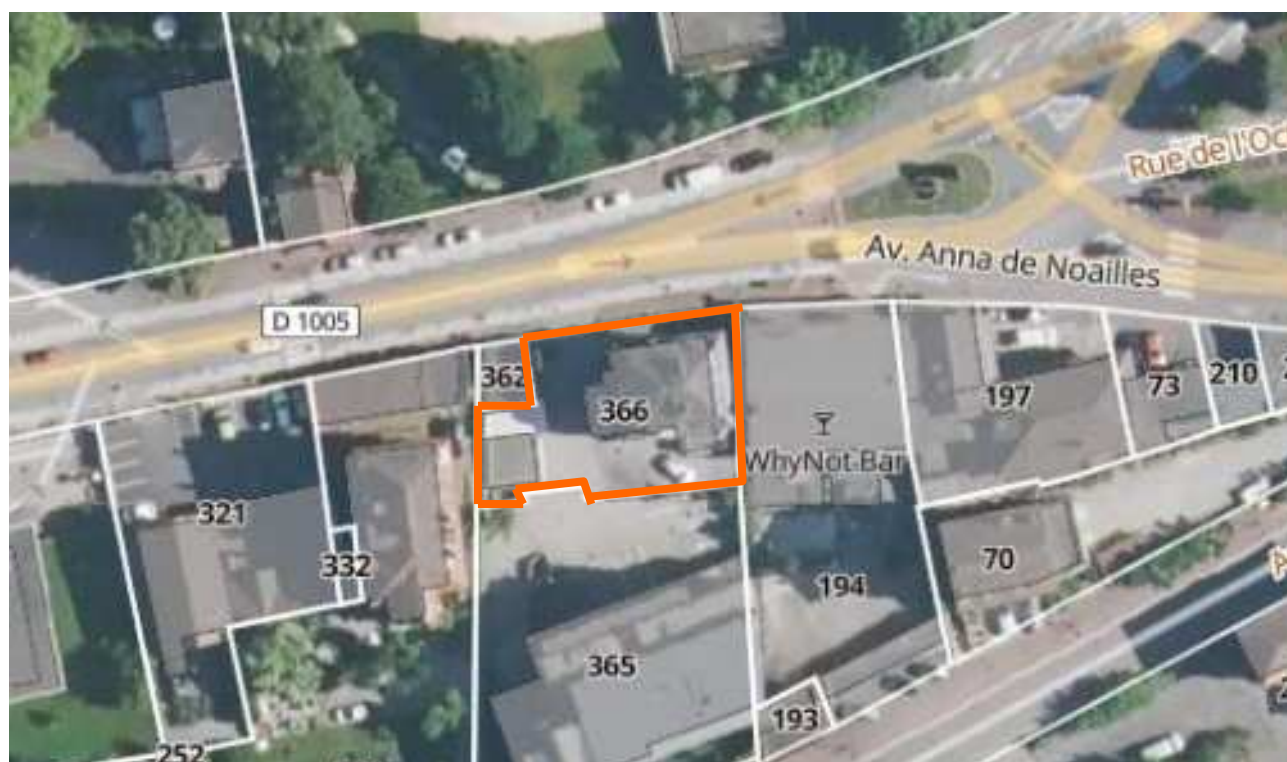


Environnement	Ancien hôtel situé à l'entrée de ville en surplomb du boulevard Jean Jaurès.
Architecture	Bâtiment imposant construit sur plusieurs niveaux Volume principal rectangulaire Toiture principale 4 pans.
Éléments remarquables	La façade principale est caractérisée par une modénature diversifiée bossage au RDC, entablements, corniches. Certaines fenêtres laissent apparaître des balconnets d'autres de vrais balcons en saillie avec des garde-corps style « art déco » Présence d'éléments « Art déco » à l'image de la marquise sur une des entrées latérales et des détails de la porte d'entrée en bois avec grilles en ferronnerie. La façade arrière est traitée sobrement.
Matériaux	Toiture: tuile Murs: pierre Menuiseries: pvc
Clôtures	Mur d'enceinte en pierre.

FICHE N°126



Adresse	3 avenue Anna De Noailles
Références cadastrales	SECTION AC parcelle N°366
Type de bâtiment	HABITATIONS



— Limite parcelle Foncier à préserver



Environnement	Ancien Hôtel transformé en logement situé à l'entrée de ville sur la D 1005.
Architecture	Bâtiment sur 3 niveaux + combles Plan principal rectangulaire avec volumes annexes. Composition dissymétrique des façades.
Éléments remarquables	- Façade caractérisée par son toit à la Mansart imposant depuis la RD 1005 avec des lucarnes sur l'ensemble des façades. La façade côté RD 1005 dispose de balcons en encorbellement au 1er et 2è étage - Fenêtres hautes sur l'ensemble du bâtiment avec certaines formes d'inspiration Art Déco.
Matériaux	toiture: tuile murs: maçonnerie avec enduit menuiseries: bois
Clôtures	Muret maçonnerie + clôture métallique .

FICHE N°127



Adresse	10 avenue des Mateirons
Références cadastrales	SECTION AN parcelles N°222
Type de bâtiment	MAISON



— Limite parcelle - - - - - Foncier à préserver



Environnement	Situé dans le quartier des « Mateirons », au sein d'un environnement verdoyant. Ensemble de 6 habitations
Architecture	Maison sur 2 niveaux + combles, avec toiture a deux pans. Volume supérieur en retrait permettant un espace terrasse au premier étage. Jardin aménagé sur l'avant de la Villa.
Éléments remarquables	Grande lucarne rentrante avec balcon en surplomb de la terrasse. Garde-corps en lisse de bois horizontal. Balcon suspendu sur la façade latérale. Retrait sur l'arrière dégageant une coursive couverte. Étage supérieur soutenue par des poteaux en bois. Revêtement de façade en enduit lisse au RDC et bardage bois horizontal pour les étages. Encadrement de fenêtre de la même nature que les menuiserie. Toiture avec plusieurs lucarnes à demi-croupe et plusieurs cheminées imposantes.
Matériaux	Toiture : tuile Mur : maçonnerie Menuiserie: PVC
Clôtures	Muret en gabion de pierre au niveau du portail contemporain. Haie sur le reste du pourtour

FICHE N°128



Adresse	1 avenue de la Verniaz
Références cadastrales	SECTION AN parcelles N°59
Type de bâtiment	MAISON



— Limite parcelle Foncier à préserver



Environnement	Situé dans le quartier des « Mateirons », au sein d'un environnement verdoyant.
Architecture	Maison sur 2 niveaux + combles. Volume simple rectangulaire, toiture deux pans avec demi-croupe.
Éléments remarquables	Soubassement en pierre. Porche d'entrée créé par une avancée de toit soutenue par deux piliers en bois. Emmarchement devant l'entrée. Terrasse en surplomb du jardin dans la continuité du soubassement sur la façade nord. Balcon en saillie au deuxième niveau, soutenu par des consoles à volutes. Garde-corps en barreaux de bois verticaux. Grandes ouvertures verticales sur toutes les façades. Fenêtre à croisillons. Encadrement de fenêtre avec mouvements arrondis. Lanternes murales sur les façades Nord et Sud. Lucarnes rampante et cheminées en brique sur la toiture.
Matériaux	Toiture : tuile Mur : maçonnerie Menuiserie: bois, porte sculpté avec détail en ferronnerie
Clôtures	Muret + haie Portail en fer forgé rouge avec détails, bordé de pilier avec des chapiteaux.

FICHE N°129



Adresse	3 avenue de la Vermiaz
Références cadastrales	SECTION AN parcelles N°60
Type de bâtiment	MAISON



— Limite parcelle Foncier à préserver



Environnement	Situé dans le quartier des « Mateirons », au sein d'un environnement verdoyant.
Architecture	Maison sur 2 niveaux + combles. Volume simple rectangulaire, toiture deux pans avec demi-croupe. Annexe pour le garage en bordure de parcelle.
Éléments remarquables	Porche d'entrée créé par une avancée de toit soutenue par deux piliers en bois. Façade très sobre : liseré de contour de fenêtre, présence de balconnières en bois sous les fenêtres du deuxième niveau. Une cheminée et des lucarnes rampantes en toiture.
Matériaux	Toiture : tuile Mur : maçonnerie Menuiserie: bois, porte sculpté avec détail en Ferronnerie.
Clôtures	Muret + clôture métallique, haie en arrière. Portail en fer forgé.

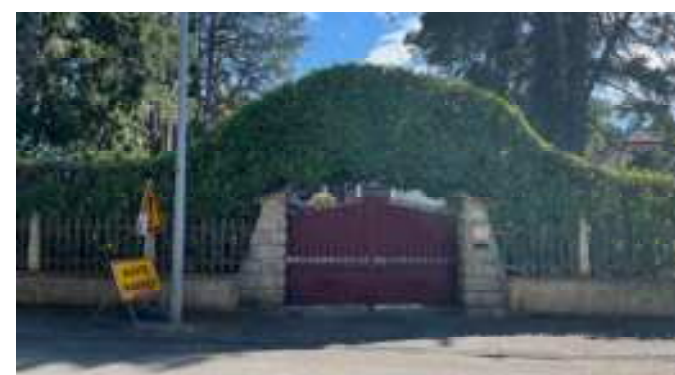
FICHE N°130



Nom du bâti	VILLA « LA ROSERAIE »
Adresse	4 avenue des Mélèzes
Références cadastrales	SECTION AN parcelles N°63-64
Type de bâtiment	MAISON
Date	



— Limite parcelle Foncier à préserver



Environnement	Maison située dans le quartier des « Mateirons », au milieu d'un terrain très arboré.
Architecture	Villa sur 2 niveaux comprenant un volume principal rectangulaire et un volume annexe latéral. Toiture deux pans à demi-croupe pour le volume principal. RDC surélevé avec un élément de couverture en saillie servant de balcon abrité Balcon à l'étage Façade principale composée de grandes baies verticales avec fenêtres à croisillons.
Éléments remarquables	Façade caractérisée par l'emploi du bois pour la charpente mais également en tant qu'élément décoratif: avant-toit, volets bois, garde-corps Contraste des couleurs entre la teinte claire de la façade et la teinte du matériau bois.
Matériaux	Toiture: tuile Murs: maçonnerie avec enduit Menuiseries: bois à croisillons
Clôtures	Muret + clôture bois, haie en arrière plan . Portail métal, avec détails et bordé de piliers en pierre

FICHE N°131



Adresse	2 avenue des Mélèzes
Références cadastrales	SECTION AN parcelles N°185
Type de bâtiment	MAISON



— Limite parcelle Foncier à préserver



Environnement	Situé dans le quartier des « Mateirons », au sein d'un environnement verdoyant.
Architecture	Villa sur deux niveaux. Plan simple, rectangulaire. Toiture imposante à deux pans et forte pente. Jeux de volumes créant des saillies et des retraits en façade.
Éléments remarquables	Emmarchement à l'entrée. Petite modénature en façades : - tablettes discrètes sous les ouvertures - différentes épaisseurs d'enduit créant des bandes verticales. Multiplication des ouvertures Retrait dans la façade permettant l'installation d'un balcon au deuxième niveau. Garde-corps bois à lisse horizontale. Bardage bois verticale au dessus de la porte de garage. Une lucarne rampante et une cheminée en toiture.
Matériaux	Toiture : tuile Mur : maçonnerie Menuiserie: bois
Clôtures	Muret + Clôture bois horizontale sur l'avant de la parcelle Haie sur le reste de la périphérie.

FICHE N°132



Adresse	3 chemin des Noisetiers
Références cadastrales	SECTION AN parcelles N°57 et 178
Type de bâtiment	VILLA



— Limite parcelle Foncier à préserver



Environnement	Situé dans le quartier des « Mateirons », au sein d'un environnement verdoyant.
Architecture	Villa sur 2 niveaux + combles. Plan carré simple surmonté d'une toiture deux pans. Simplicité des formes, des volumes et des ouvertures.
Éléments remarquables	Soubassement en pierre Emmarchement pour les différentes entrées. Modénature discrète avec des tablettes en bords d'ouverture et auvent en tuile sur une entrée. Balcons en saillie au premier étage, soutenues par des consoles en volutes. Garde-corps bois à lisses horizontales. Référence aux constructions de type chalet par l'utilisation du bois comme élément de bardage et aux contrastes de couleurs. Cheminées imposantes en toiture
Matériaux	Toiture : tuile Mur : maçonnerie Menuiserie:
Clôtures	Haie foisonnante

FICHE N°133



Adresse	5 chemin de Noisetiers
Références cadastrales	SECTION AN parcelles N°224
Type de bâtiment	VILLA



— Limite parcelle Foncier à préserver



Environnement	Situé dans le quartier des « Mateirons », au sein d'un environnement verdoyant.
Architecture	Villa de plain pied. Deux volumes rectangulaires surmontés de toiture à deux pans. Jeux d'avancée à toit plat et de retrait, induisant une forme complexe. Style architectural moderne. Structure métallique.
Éléments remarquables	Surélévation du bâtiment pour être sur un même niveau. Structure métallique apparente en bord de toiture et au retrait de façades. Diversité d'ouverture et caractéristique du mouvement architectural avec les fenêtres en bandeau. Jeu de texture : bardage bois horizontale en partie supérieure, peinture rouge et poutre métallique
Matériaux	Toiture : tuile Mur : maçonnerie Menuiserie: bois et aluminium
Clôtures	Muret et haie Portail contemporain.

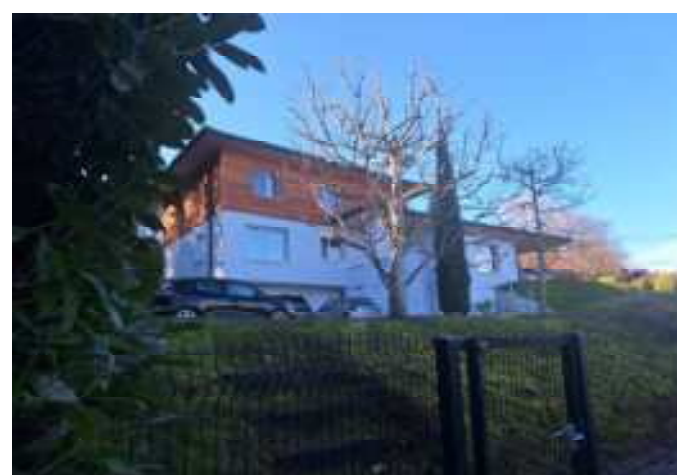
FICHE N°134



Nom du bâti	
Adresse	7 chemin de Noisetiers
Références cadastrales	SECTION AN parcelles N°223
Type de bâtiment	VILLA
Date	



— Limite parcelle Foncier à préserver



Environnement	Situé dans le quartier des « Mateirons », au sein d'un environnement verdoyant. Villa surplombant le lac.
Architecture	Villa sur 2 niveaux. Plan complexe avec différents volumes juxtaposés, surmonté de toiture 3 ou 4 pas.
Éléments remarquables	Escalier extérieur jusqu'à l'entrée. Rambarde en aluminium. Avancée de toiture sur la terrasse, soutenue par une colonnade. Diversités des ouvertures avec de plus grandes sur la façade nord, face au lac. Bardage bois horizontal sur l'étage. Toiture à faible pente avec une cheminée.
Matériaux	Toiture : tuile Mur : maçonnerie Menuiserie: PVC
Clôtures	Muret + grillage métallique, haie en arrière. Portail contemporain.

FICHE N°135



Nom du bâti	
Adresse	11 avenue de la Dent d'Oche
Références cadastrales	SECTION AN parcelles N°156
Type de bâtiment	VILLA
Date	



— Limite parcelle Foncier à préserver



Environnement	Villa située à l'angle de l'avenue de la Dent d'Oche et du chemin des Noisetiers. Terrain bénéficiant d'un environnement arboré et d'une vue en surplomb sur le lac
Architecture	Villa construite sur 2 niveaux Implantée en L, avec 2 corps de bâtiments principaux rectangulaires recouverts par des toitures 4 pans .
Éléments remarquables	Auvent arrondi en sur l'entrée Façade arrière composée de grandes baies rectangulaires donnant sur le lac. Terrasse en retrait au R+1, avec garde-corps à balustres
Matériaux	Toiture: tuile Murs: maçonnerie + enduit Menuiseries: PVC
Clôtures	Enceinte bordée par un muret et une clôture métallique devant divers végétaux. Portail métallique bordé de piliers en pierre



FICHE N°136



Nom du bâti	VILLA « AL DANA »
Adresse	13 chemin de Noisetiers
Références cadastrales	SECTION AO parcelles N°333
Type de bâtiment	VILLA



— Limite parcelle Foncier à préserver



Environnement	Villa située à l'angle de l'avenue de la Dent d'Oche et du chemin des Noisetiers, au sein d'un environnement verdoyant, sur une grande parcelle présentant un dénivelé.
Architecture	Maison implantée en « L » avec différents volumes en plan et en toiture. Couverture 4 pans sur chaque volume. Maison sur plusieurs niveaux qui épouse le dénivelé du terrain.
Éléments remarquables	Jeux de verticalité et d'horizontalité, selon les façades. Grandes ouvertures verticales donnant sur le lac. Modénature : Encadrements de fenêtres, éléments décoratifs verticaux. Éléments en saillie: balcon, terrasse Garde-corps serrurerie avec détails et motifs
Matériaux	Toiture : tuile Mur : maçonnerie Menuiserie: aluminium
Clôtures	Mur + clôture métallique + haie Portail serrurerie contemporain avec motifs

FICHE N°137



Adresse	23 avenue des Tours
Références cadastrales	SECTION AO parcelles N°160 et 161
Type de bâtiment	VILLA



— Limite parcelle - - - - - Foncier à préserver

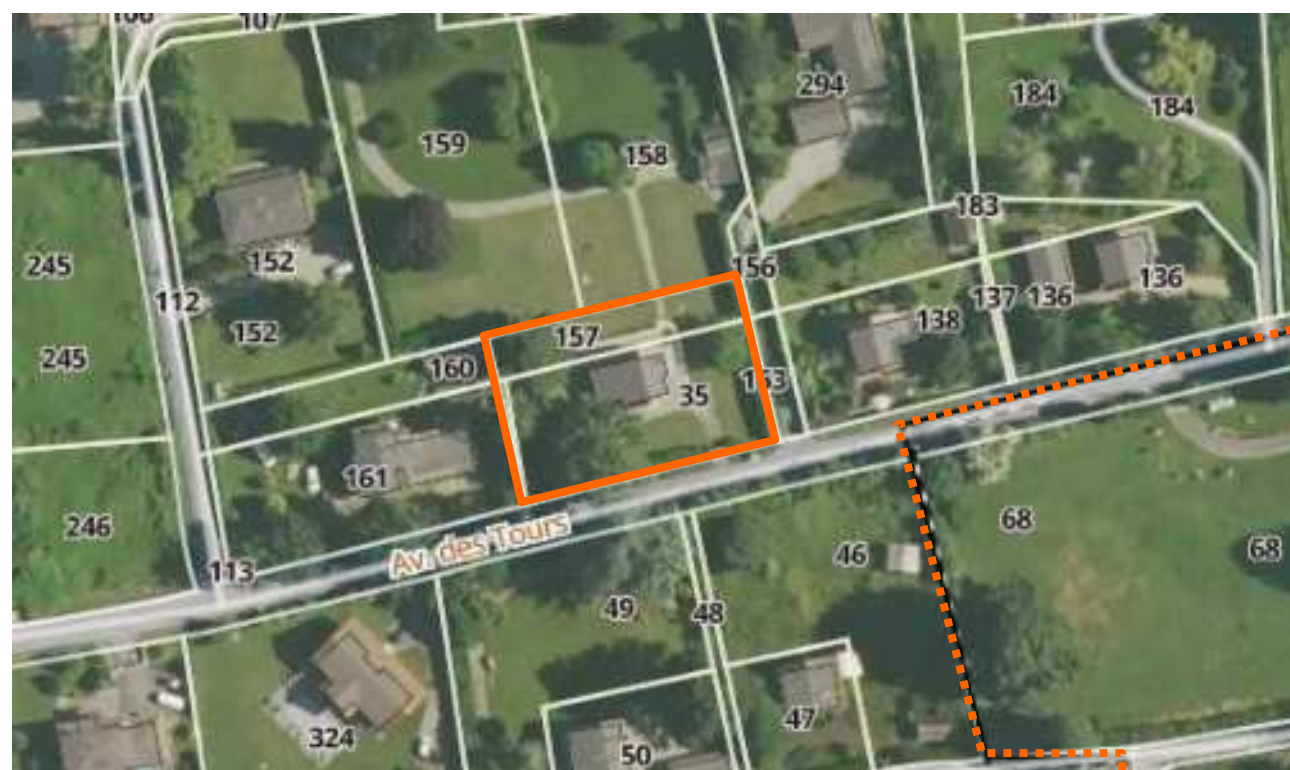


Environnement	Situé dans le quartier des « Mateirons », au sein d'un environnement verdoyant.
Architecture	Villa sur 1 et 2 niveaux. Un bâtiment principal et un bâtiment annexe collé. Formes simples avec une toiture à 2 pans. Terrasse sur toit plat entre les deux bâtiments.
Éléments remarquables	Balcon en saillie sur l'avant, soutenue par des consoles en bois. Recule de la façade, étage soutenue par un poteau en bois et consoles décoratives. Volume en bois sur l'arrière avec une terrasse au dessus d'une verrière. Garde-corps en lisse de bois horizontal. Modénature en bois sur la façade : - poteaux bois apparent sur le premier étage - bardage bois sur la partie des combles Une cheminée en toiture.
Matériaux	Toiture : tuile Mur : maçonnerie Menuiserie: bois, fenêtre à croisillons
Clôtures	Haie, portail contemporain

FICHE N°138



Adresse	25 avenue des Tours
Références cadastrales	SECTION AO parcelles N°35, 157, 158, 159, 162, et 163
Type de bâtiment	MAISON



— Limite parcelle - - - - - Foncier à préserver



Environnement	Situé dans le quartier des « Mateirons », au sein d'un environnement verdoyant.
Architecture	Bâtiment sur 2 niveaux + combles, Différents volumes en plans surmontés d'une toiture à deux pans. Différentes références architectural rappelant le style régionaliste.
Éléments remarquables	Entrée principale en saillie au premier étage accompagné par un escalier extérieur. Balcon en sailli au premier étage, garde-corps en lisse de bois vertical. Modénature en bois sur la façade : - au premier étage en faux colombage - sous les combles avec un bardage verticale. Rappelle du type de construction « chalet » avec l'utilisation du bois et les contrastes de couleur. Cheminée en toiture.
Matériaux	Toiture : tuile Mur : maçonnerie Menuiserie : bois avec croisillons
Clôtures	Haie, portail contemporain



PLAN LOCAL D'URBANISME
