

## Le Néo-Impressionnisme

Le Néo-Impressionnisme regroupe deux tendances: le Pointillisme et le Divisionnisme. Il traite essentiellement de l'exploration de la lumière et de la couleur selon une approche scientifique, issue des recherches sur l'optique et les mathématiques. Maximilien Luce et Paul-Edmond Cross sont des acteurs importants de ce mouvement mais c'est surtout Paul Signac qui contribue à sa reconnaissance.



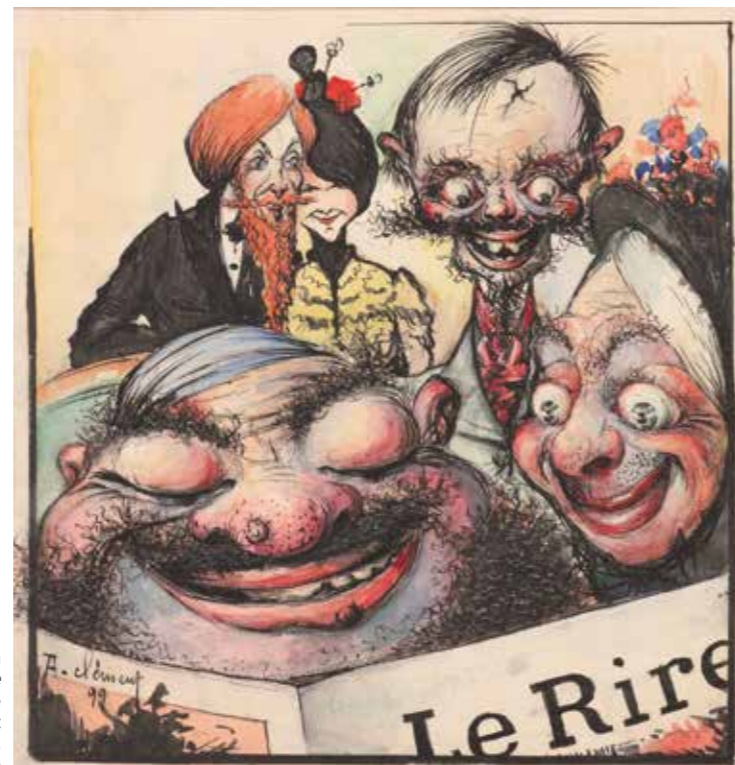
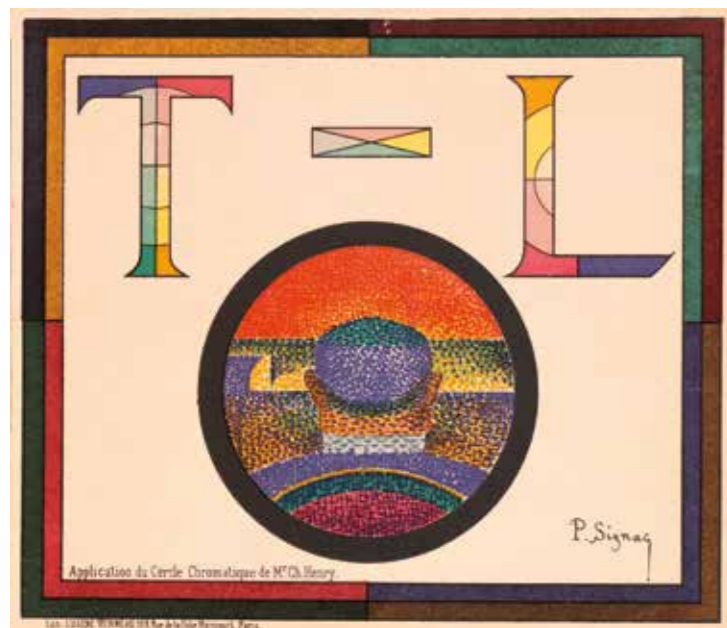
## La Bretagne et Pont-Aven

La Bretagne que découvre Van Gogh est également bien connue par le petit

village de Pont-Aven. A l'origine un petit bourg de pêcheurs, sa notoriété internationale vient de la présence de nombreux artistes parmi lesquels l'un des plus célèbres est Paul Sérusier, rejoint en 1888 par Emile Bernard et Paul Gauguin. L'École de Pont-Aven donne par la suite naissance à plusieurs styles de peinture allant du Synthétisme au Post-Impressionnisme.

Georges Lemmen, *Jacques Dessinart*, sans date, huile sur bois, collection privée

Paul Signac, *Application du cercle chromatique de M. Ch. Henry*, 1888, lithographie sur papier illustrant le programme de la 4<sup>e</sup> soirée du Théâtre Libre, collection privée



Armand-Lucien Clement, *Couverture pour le journal Le Rire*, 1896, crayon et aquarelle sur papier, collection privée

## Les Vingt

Un groupe belge indépendant, le Cercle des Vingt (Les XX), est créé en 1883 jusqu'à sa scission en 1893. Les XX sont en liens étroits avec l'avant-garde parisienne et le travail sur la lumière. Parmi les artistes les plus célèbres figurent Theo van Rysselberghe et Fernand Khnopff.

## Le Portrait

Le triomphe de l'âge industriel est propice à la caricature. Les portraits à charge mettent exagérément l'accent sur les traits physiques à des fins satiriques. La caricature est présente chez des artistes et illustrateurs de la butte Montmartre tels que Toulouse-Lautrec et le groupe contestataire des Incohérents. Ils ont cherché à échapper aux critères statiques et aux stylisations idéalistes de l'art académique en faveur de nouvelles visions qui incluent des distorsions et des exagérations de la figure humaine permettant à l'humour, à la satire et à la parodie de s'exprimer et d'entrer dans le domaine des beaux-arts.

## Informations pratiques

Palais Lumière Evian (quai Charles-Albert Besson).

Ouvert du mercredi au dimanche 10h-18h, mardi 14h-18h (10h-18h durant les vacances scolaires) et les jours fériés (fermé le 25 décembre et le 1<sup>er</sup> janvier)

Tél. 33 (0)4 50 83 15 90 / [www.palaislumiere.fr](http://www.palaislumiere.fr)

Commissariat scientifique et direction du catalogue: **Phillip Dennis Cate**, directeur émérite du Jane Voorhees Zimmerli Art Museum et commissaire indépendant.

Commissariat général: **William Saadé**, conservateur en chef honoraire du patrimoine, conseiller artistique du Palais Lumière.

Scénographie: **Ignasi Cristià**.

## Tarifs

- **Plein tarif**: 9 €;
- **Tarif réduit**: 7 € (voir le détail des réductions sur [www.ville-evian.fr](http://www.ville-evian.fr));
- **Gratuit** pour les moins de 16 ans;
- **50 % de réduction** sur présentation de la carte «Avantages» (Ville d'Evian) sur le prix des entrées (plein tarif ou tarif réduit);
- **30 % de réduction** sur les prix d'entrée des expositions sur présentation du billet à la Fondation Pierre

Gianadda à Martigny et inversement;

- **Visites commentées** pour les individuels du mardi au vendredi à 14h30 et les samedis et dimanches à 14h30 et à 16h : 4 € en plus du ticket d'entrée.

- **Catalogue d'exposition en vente à la boutique** : 39 €. 300 pages (env. 370 reproductions). In Fine - Editions d'art, Paris.

### Billetterie:

- A l'accueil de l'exposition.
- Sur: [ville-evian.tickeasy.com](http://ville-evian.tickeasy.com).
- Dans les points de vente CGN (bateaux et guichets).



Charles Maurin, *Chasteté*, vers 1892, huile sur toile, collection privée

## A VOIR PROCHAINEMENT

**Au Palais Lumière**

**7 février – 25 mai 2026**

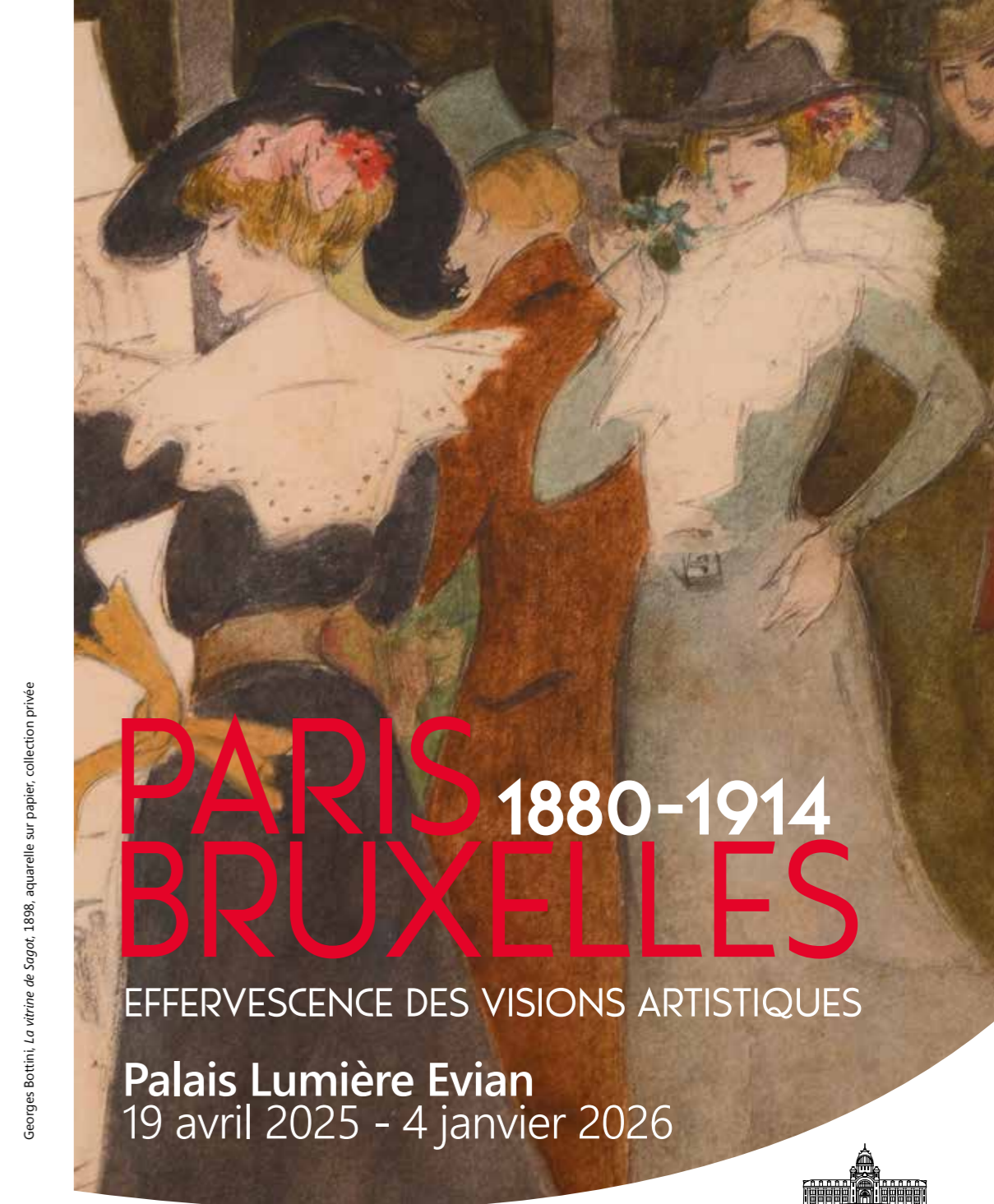
**Héritiers de Hodler.** Filiations et divergences au sein de la modernité suisse.

**A la Fondation Pierre Gianadda à Martigny**

**14 février – 8 juin 2025**

**Francis Bacon.** Présence humaine.

Toutes les photos : Michiel Elsevier Stokmans



Georges Bottini, *La vitrine de Sogot*, 1898, aquarelle sur papier, collection privée

# PARIS 1880-1914 BRUXELLES

EFFERVESCENCE DES VISIONS ARTISTIQUES

**Palais Lumière Evian**  
19 avril 2025 - 4 janvier 2026

Plongez dans l'effervescence créative de la fin du XIX<sup>e</sup> et du début du XX<sup>e</sup> siècle avec cette exposition exceptionnelle qui réunit près de 400 œuvres d'art issues d'une collection privée rare et fascinante. Un ensemble de peintures, dessins, aquarelles, estampes, affiches, livres et revues illustrées d'artistes renommés ou encore à découvrir vous invite à explorer une période artistique vibrante et parfois mal connue.

Cette collection, patiemment constituée depuis plus de 25 ans par un collectionneur passionné, offre une vision panoramique de l'art européen, dévoilant les connexions intimes et esthétiques entre les artistes de Paris et de Bruxelles à une époque marquée par l'audace et l'innovation.

Plus qu'une simple exposition, c'est une invitation à redécouvrir l'effervescence culturelle d'une époque en pleine mutation.



Georges De Feure,  
Le Jardin d'Armida,  
1897, aquarelle sur  
papier, collection  
privée



Léon-François Comerre,  
Mademoiselle Achille Fould en  
Japonaise, sans date, huile sur  
toile, collection privée

### Le Japonisme

Le Japonisme suscite dès 1868, avec l'arrivée de l'ère Meiji, une grande influence auprès des peintres et des graveurs par l'usage de nouvelles couleurs, de dessins, de motifs et de mises en page. L'impressionnisme, l'Art Nouveau puis les Arts Décoratifs en sont bouleversés. Il se veut alors une rupture artistique radicale, loin de l'exotisme d'influence orientale encore en vogue dans les milieux académiques à la fin du XIX<sup>e</sup> siècle.

### L'Art Nouveau

L'Art Nouveau trouve son inspiration dans la nature qui s'exprime par la prédominance des courbes. Ce mouvement s'inscrit également en réaction avec la toute-puissance et son corollaire, la déshumanisation des sociétés industrielles. Il est une interprétation de l'esprit de la Belle Epoque et se veut accessible à la portée de chacun. Eugène Grasset, Alphonse Mucha et Carlos Schwabe en sont d'éminents représentants.



Pierre Vidal, Couverture pour *La Vie à Montmartre*,  
lithographie sur papier, 1897, collection privée

### Paris et sa campagne

À la fin du XIX<sup>e</sup> siècle, Paris est perçue comme la Ville Lumière. Sa topographie et son côté canaille et souvent scandaleux sont des thèmes particulièrement populaires dans l'œuvre de nombreux artistes. À l'opposé, sa lointaine banlieue avec ses paysages calmes et verdoyants, au-delà de l'agitation de la vie urbaine et des zones périphériques insalubres, est une autre source d'inspiration.



Henri Rivière, *L'île des cygnes*, vers 1900, pastel sur papier, collection privée

### Le Symbolisme

Le Symbolisme veut rendre compte d'un monde au-delà des apparences où l'artiste est un passeur qui se charge de transcrire ce message sur la toile et sur toute autre forme d'expression artistique. Il est l'interprète du parcours des vies humaines qui s'expriment par la passion que sont l'amour, la spiritualité, mais également par la frayeur que suscite la mort. Cette conception du monde trouve son expression picturale dans la suggestion, l'inachevé et le mystère.

### Montmartre

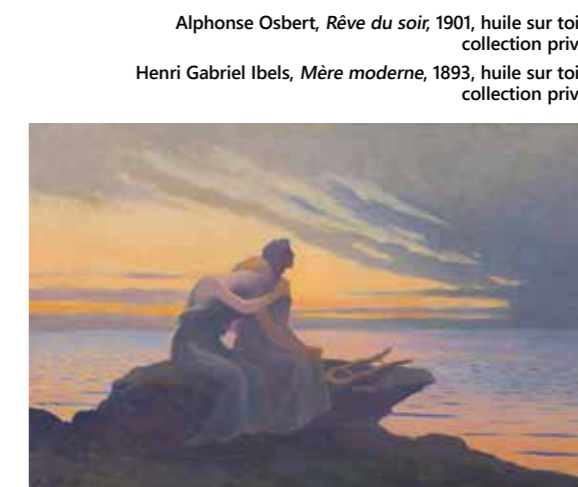
Montmartre est par excellence un lieu de divertissement et d'encaissement mais également un lieu de vie pour une nombreuse communauté de peintres, de sculpteurs et de dessinateurs. Beaucoup d'entre eux vivent en bas de la butte. Ils travaillent dans leurs ateliers et se retrouvent dans les cafés où ils partagent leurs idées et participent de manière décisive au renouveau de l'art en opposition avec l'art académique défendu par les institutions officielles.

### Les Nabis

Maurice Denis résume remarquablement la nature du mouvement Nabis: «Se rappeler qu'un tableau - avant d'être un cheval de bataille, une femme nue, ou une quelconque anecdote - est essentiellement une surface plane recouverte de couleurs en un certain ordre assemblées». Pierre Bonnard et Edouard Vuillard témoignent avec brio de cette approche conceptuelle qui a trouvé sa traduction dans leurs tableaux.



Henri Gabriel Ibels, *Au cirque*, 1893,  
lithographie, collection privée



Alphonse Osbert, *Rêve du soir*, 1901, huile sur toile,  
collection privée  
Henri Gabriel Ibels, *Mère moderne*, 1893, huile sur toile,  
collection privée

