

## EN REGARD DE L'EXPOSITION

Samedi 13 février

• **Conférence « La Beauté convulsive »**

Les photographies des hystériques prises à la fin du XIX<sup>e</sup> siècle à l'hôpital de la Salpêtrière ont bouleversé la conception de la beauté, et donc l'image de la femme à travers l'art...

Palais Lumière, Salle des Templiers. (durée 1h15), 16h, 8 €. Billetterie et réservation à l'accueil de l'exposition.

Samedi 30 avril

• **Concert « Belles... d'ailleurs en musique »**, proposé par l'association Musique en lumière. Récital voix et piano avec Sarah Pagin (soprano) et Davide Di Censo (piano), sur des œuvres de G. Rossini, L. Délibes, C. Debussy, M. Jaell et G. Bizet.

Auditorium du Palais Lumière, 20h. 16 € / 13 € (tarif réduit). Inclus une visite de l'exposition. Billetterie à l'accueil de l'exposition.

### Durant l'exposition

Projection « Artistes femmes à la force du pinceau », (2015) documentaire de Manuelle Blanc.

Un parcours dans l'histoire de l'art à travers ses grandes figures féminines, dont certaines injustement oubliées.

Coproduction Ex Nihilo / Arte France. DVD en vente à la boutique.

### Ateliers pédagogiques

• **Ateliers pour les enfants** (6-12 ans)

- Samedi 13 février : « **A celle que j'aime** » : Un présent pour celle que j'aime.

- Samedi 5 mars : « **A la mode** » : représentation du corps de la femme et de son habillement.

- Samedi 19 mars : « **Divine sanguine** » : portraits à la sanguine

Palais Lumière, 10h-12h. Ateliers précédés d'une courte visite de l'exposition (30 min). Sur inscription à l'accueil : 5 € / enfant / atelier.

• **Ateliers proposés aux établissements scolaires**

- « **A celle que j'aime** » (C.E., C.M., collège)

- « **A la mode** » (C.E., C.M., collège)

- « **Divine sanguine** » (C.E., C.M., collège)

- « **Oh ma muse** » (collège et lycée) :

illustration de poèmes

- « **Littérature et éternel féminin** »

(visite-lecture niveau lycée, baccalauréat de français et classes littéraires) : la figure féminine en littérature.

Sur rendez-vous : 04 50 83 10 19  
courrier@ville-evian.fr

• **Atelier en famille** (dès 3 ans)

- Samedi 2 avril : « **A la mode** »

(croquis de mode)

- Samedi 9 avril : « **A celle que j'aime** »

(un présent pour celle que j'aime).

Palais Lumière, 10h-12h. Atelier précédé d'une courte visite de l'exposition (30 min). Sur inscription à l'accueil : 5 € / enfant / atelier et 8 € / parent.

• **Atelier d'écriture** (adultes)

- Samedi 30 avril : « **La beauté telle que je l'imagine** » (écriture autour du thème de la beauté).

Palais Lumière, 10h-12h. Atelier précédé d'une courte visite de l'exposition (30 min). Sur rendez-vous : 8 € / adulte. Atelier organisé également sur rendez-vous, pour les groupes adultes et/ou les personnes handicapées: 04 50 83 10 19 / courrier@ville-evian.fr

### Vacances d'hiver et de printemps

Mardi 16 et mercredi 17 février /

Mardi 23 et mercredi 24 février /

Mardi 12 et mercredi 13 avril /

Mardi 19 et mercredi 20 avril

• **Stage de deux jours** (pour les 6-12 ans) :

« **Défilé de mode** » (sculpture en fil de fer).

Palais Lumière, 14h-16h. Atelier précédé d'une courte visite de l'exposition (30 min). Sur réservation au 04 50 83 15 90 : 8 € / enfant les 2 jours.



Alphonse Eugène Lecadre, *Le Sommeil*, 1872. Huile sur toile. Coll. Musée des Beaux-Arts de Nantes © RMN-Grand Palais / Gérard Blot

### Visites lecture et thématiques

**Samedis 27 février, 12 mars, 9 avril, 14 mai**

• **Visite lecture : « De l'éternel féminin »**

(Image de la femme au travers des grandes voix de la littérature française).

Palais Lumière, 16h. 4 € en plus du ticket d'entrée.

### Dimanche 14 février

• **Visite lecture : « Aimer dit-elle »**

(déambulation poétique à deux voix, spéciale Saint-Valentin), suivie d'un apéritif offert.

Palais Lumière, 11h et 17h. 4 € en plus du ticket d'entrée.

• **Visites thématiques** à deux voix

**Mardi 8 mars** (journée de la femme) :

« **On ne naît pas femme peintre, on devient** » (découverte du travail des femmes artistes, Delaunay, Laurencin et leurs places dans le monde de la peinture).

16h. Entrée à tarif réduit et cadeau pour les femmes participant à la visite.

**Vendredi 15 et samedi 16 avril** (journée mondiale de l'art) :

« **A chacun son style... de femmes** » (découverte des courants artistiques majeurs de 1860 à 1930, sous l'angle de la femme). 16h.

### Dimanche 29 mai

(fête des mères) : « **Intemporelles** » (évolution des différentes représentations féminines, de la mère nourricière à la femme séductrice).

11h et 16h. Entrée à tarif réduit et cadeau pour les femmes participant à la visite.

**Les dimanches 7 et 21 février, 6 et 20 mars, 3 et 17 avril, 1<sup>er</sup> et 15 mai**

« **Un jour, une femme** » (découverte de l'une des huit artistes femme présentée dans l'exposition au cours de la visite).

16h. Palais Lumière, 4 € en plus du ticket d'entrée à l'exposition.

### Renseignements complémentaires

Tél. +33 (0)4 50 83 10 19 / 15 90

### Informations pratiques

Palais Lumière Evian (quai Albert-Besson). Ouvert tous les jours de 10h à 19h (lundi 14h-19h) et les jours fériés.

Tél. +33 (0)4 50 83 15 90 / [www.ville-evian.fr](http://www.ville-evian.fr) Retrouvez le Palais Lumière Evian sur [facebook](#)

**Commissariat** : **Blandine Chavanne**, conservatrice générale du patrimoine, sous-directrice de la politique des musées à la direction générale des patrimoines du ministère de la culture et de la communication, service des musées de France, **Cyrille Sciamia**, conservateur chargé des collections XIX<sup>e</sup> siècle, directeur scientifique, artistique et culturel du musée des Beaux-Arts de Nantes par interim, **William Saadé**, conservateur en chef honoraire du patrimoine, conseiller scientifique du Palais Lumière.

## Tarifs

• **Tous publics**

- **Plein tarif** : 10 € ;

- **Visites couplées avec l'exposition « Mythique route des Alpes » à la Maison Gribaldi** (du 9 avril au 13 novembre) : 1 € de réduction sur les entrées ;

- **Visites commentées pour les individuels** tous les jours à 14h30 : 4 € en plus du ticket d'entrée.

- **Visites thématiques** : 4 € en plus du ticket d'entrée (voir détail dans : « en regard de l'exposition »).

• **Jeunes / familles**

- **Gratuit** pour les moins de 10 ans ;

- **Tarif réduit** : 8 € pour les 10-16 ans, étudiants et familles nombreuses ;

- **Visites guidées en famille** : parcours-découverte pour les enfants (- 10 ans) accompagnés de leurs parents, tous les mercredis à 16h ;

- « **Petit jeu du Palais Lumière** » : un livret pour visiter l'exposition de manière ludique, disponible à l'accueil ;

- **Ateliers pédagogiques** : 5 €/enfant-adolescent / atelier, et en famille : 8 € / adulte (voir détail dans : « en regard de l'exposition ») ;

- **Stage et ateliers pendant les vacances** : 8 € les 2 séances, (voir détail dans : « en regard de l'exposition »).

• **Groupes**

- **Tarif réduit** : 8 € (groupes d'au moins 10 personnes) ;

- **Visites commentées sur réservation** : 04 50 83 10 19 courrier@ville-evian.fr, 55 € par groupe de 10 à 25 personnes, en plus du ticket d'entrée.

• **Scolaires / enseignants**

- **Gratuit** pour les groupes scolaires ;

- **Visites commentées sur réservation** : 04 50 83 10 19 courrier@ville-evian.fr, 55 € par groupe de 10 à 30 élèves ;

- **Ateliers pédagogiques** : proposés aussi aux établissements scolaires, MJC, centres de vacances (voir détail dans : « en regard de l'exposition »), 5 €/enfant. - Ressources pédagogiques en ligne sur [www.ville-evian.fr](http://www.ville-evian.fr)

• **Tarifs préférentiels** (sur présentation de justificatifs)

- **Gratuit** pour les membres d'UDOTSI, Léman sans frontière et les journalistes ;

- **Tarif réduit** : 8 € pour les demandeurs d'emploi, les personnes handicapées, les titulaires de la carte loisirs C.E., CNAS, hôtels et résidences de loisirs partenaires, CGN, abonnés médiathèque et piscine municipales, les Amis du Palais Lumière et Société des Amis du Louvre ;

- **50 % de réduction** sur présentation d'une carte de quotient familial « Ville d'Evian » sur le prix des entrées (plein tarif ou tarif réduit) ;

- **30 % de réduction** sur les prix d'entrée des expositions sur présentation du billet à la Fondation Pierre Gianadda à Martigny.

• **Catalogue de l'exposition**

Coédition : Ed. Snoeck-Palais Lumière, 35 €

En vente à la boutique.

Billetterie à l'accueil de l'exposition.

Billets aussi en vente dans le réseau FNAC

et sur [www.fnac.com](http://www.fnac.com)



6 février-29 mai 2016 Palais Lumière Evian



**L'exposition « Belles de jour » se propose d'étudier, à travers un parcours rassemblant plus de 70 œuvres provenant des collections du musée des Beaux-Arts de Nantes, la représentation de la figure féminine du XIX<sup>e</sup> au début du XX<sup>e</sup> siècle. De la femme au foyer à la travailleuse, de l'héroïne historique à la figure mondaine, de la courtisane à la muse, la femme est vue comme un symbole de fantasme et de liberté.**

Le fonds XIX<sup>e</sup> siècle du musée des Beaux-Arts de Nantes est particulièrement important et riche d'une très grande collection en peintures, dessins, estampes et sculptures. Scènes d'histoire littéraire, religieuse ou mythologique illustrent le goût des artistes jusqu'au début du XX<sup>e</sup> siècle pour les œuvres destinées au Salon mais aussi à une clientèle aisée et cultivée.

En ce sens, la collection illustre particulièrement la représentation des portraits féminins, tout particulièrement pour la période 1860-1930. Si les collections XIX<sup>e</sup> siècle sont connues pour quelques chefs-d'œuvre



insignes, il apparaît que l'idéal féminin prime dans l'esprit des peintures de l'époque. Les œuvres présentées au Palais Lumière ne sont cependant pas un reflet fidèle au sens historique et sociologique, de la place de la femme dans la société française au cours de ces décennies. La collection du musée donne finalement une idée assez conservatrice de la femme à travers des portraits, nus et maternités, thèmes mythologiques conventionnels souvent peints par des hommes mais également par des artistes femmes



Félix Vallotton, *Femme lisant*, 1921. Huile sur toile. Coll. musée des Beaux-Arts de Nantes.

**Les portraits** donnent à voir une certaine idée de la place de la femme dans la société française des années 1900-1930. Paul-Emile Chabas réalise le *Portrait de Madame Claire Pavillon*, dans la tradition du portrait mondain. Jacques-Emile Blanche nous donne une vision traditionnelle de la femme de lettres avec le *Portrait de la Comtesse de Noailles*, dans une

Jean Jules Antoine Lecomte du Nouÿ, *L'Esclave blanche*, 1888. Huile sur toile. Coll. Musée des Beaux-Arts de Nantes © RMN-Grand Palais / Gérard Blot

pose théâtrale, révélant le statut du modèle et le regard rêveur de la poétesse. *La Femme assise* d'André Lhote appartient sûrement à un milieu aisé. Son collier de perles et la coupe de sa robe en sont des signes de reconnaissance. L'attitude et la pose du modèle montrent une certaine assurance et annoncent la liberté et l'indépendance qui vont caractériser les Années folles.

**Les liseuses** sont des femmes de tous âges et de toutes conditions. Concentrées ou distraites par le peintre, fixant l'artiste ou l'ignorant totalement, ces portraits nous rappellent que la lecture est une activité qui n'est pas seulement réservée à une élite intellectuelle mais qu'elle est partagée par toutes. Dans le *Portrait de Kizette*, le livre est un attribut qui permet à Tamara de Lempicka de rappeler que sa fille est encore à l'âge de l'école. Dans *La Dame au livre* de Jean-Alexandre Coraboeuf, ou *Femme lisant* de Félix Vallotton, les artistes nous présentent le modèle regardant fixement le spectateur, comme pour l'interroger sur le sens de ce qu'elle vient de lire et qu'elle soumet à son entendement.



**L'activité de la femme peintre** est encore souvent considérée, ainsi que la représente Van Dongen en 1920 comme un *Passe-temps honnête* et non comme un métier. Pourtant Marie Laurencin, Tamara de Lempicka ou Sonia Delaunay ont eu des carrières qui ont dépassé la reconnaissance nationale. Le *Portrait de la Femme de l'artiste* de Jacques-Charles Derrey donne une indication sur la place de celle-ci dans le processus créateur. Elle est en effet représentée apportant une toile vierge à son mari, regardant le spectateur avec appréhension. Avec ce monochrome dans les bras et son regard interrogateur, la femme de l'artiste est-elle l'inspiratrice, l'assistante du peintre ? Est-elle garante de la tradition ?



Jacques-Charles Derrey, *Portrait de la Femme de l'artiste*, 1947. Huile sur toile. Coll. musée des Beaux-Arts de Nantes.

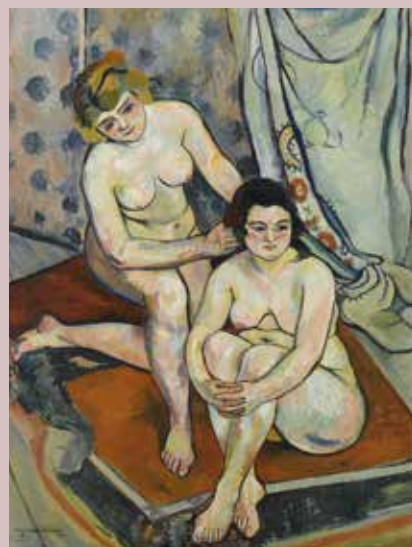
**Le corps féminin** est présent dans les grands courants artistiques du début du XX<sup>e</sup> siècle : l'académisme (Alleaume), le pointillisme (Ernest Laurent), le symbolisme (Marie-Paule Carpentier), les fauves (Suzanne Valadon), l'expressionnisme (Sonia Delaunay), le cubisme (Metzinger) le style art déco (Jacqueline Marval). *Pomone* de Ludovic Alleaume est une œuvre tout à fait étrange. Au-delà d'un nu académique, le peintre a installé le modèle dans un environnement « maraîcher ». Si le conte mythologique nous indique que Pomone, nymphe d'une grande beauté, divinité des fruits, détestait la nature sauvage, l'artiste l'a affublée de prunes, poires et pommes et nous la présente sortant à mi-jambes d'un champ de potirons.

Suzanne Valadon, *Les Baigneuses*, 1923. Huile sur toile. Coll. Musée des Beaux-Arts de Nantes © RMN-Grand Palais / Gérard Blot.

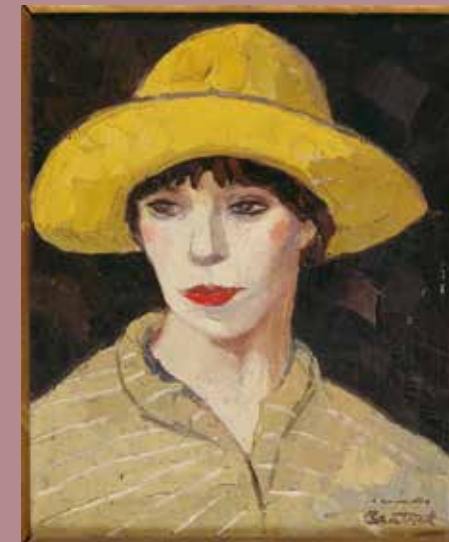
**Les achats, dons et legs** ont bénéficié au musée des Beaux-Arts de Nantes et permis de présenter un panel des principaux grands courants artistiques de la scène française dans le premier tiers du XX<sup>e</sup> siècle : *Soir de septembre* de Maurice Denis, *Kizette en rose* acheté à Tamara de Lempicka, le *Nu jaune* de Sonia Delaunay, acquis en 1987.

La Société des amis du musée (alors, Société d'initiative et de documentation artistique), a fait rentrer dans les collections les œuvres de Marie Blanchard, Kees Van Dongen, André Lhote, Suzanne Valadon ou Marie Laurencin. Cette politique d'acquisition n'a jamais cessé. Elle s'est poursuivie avec le soutien de partenaires tels l'Etat et la Région Pays-de Loire.

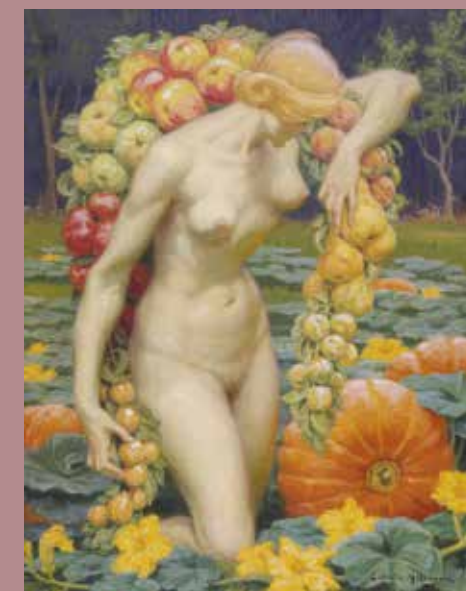
**L'exposition se prolonge à Poitiers du 17 juin au 9 octobre 2016 sous l'appellation « Belles de jour : le musée des Beaux-Arts de Nantes s'invite à Poitiers ».** Elle accueillera ainsi une douzaine d'œuvres majeures autour de la figure féminine, comme un écho aux œuvres de Camille Claudel, de Sarah Lipska, de Romaine Brooks ou aux Nymphes d'Aristide Maillol. [www.poitiers.fr / musée Sainte-Croix](http://www.poitiers.fr / musée Sainte-Croix)



Maurice Denis, *Soir de septembre*, 1911. Huile sur toile. Coll. Musée des Beaux-Arts de Nantes © RMN-Grand Palais / Gérard Blot.



Louis-Robert Antral, *Femme au chapeau jaune*, XX<sup>e</sup> siècle. Huile sur toile © Alain Guillard/Musée des Beaux-Arts de Nantes



Ludovic Alleaume, *Pomone*, 1929. Huile sur toile © Ville de Nantes, musée des Beaux-Arts / Photographie : A. Guillard.